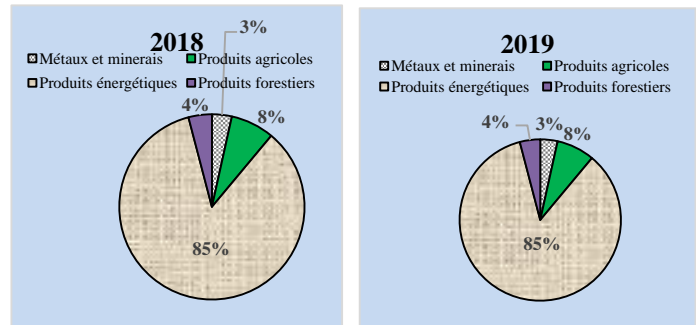




EVOLUTION DES COURS DES PRINCIPAUX PRODUITS DE BASE EXPORTES PAR LA CEMAC AU 1^{er} TRIMESTRE 2020

L'Indice Composite des Cours des Produits de Base (ICCPB) est un indice de type *Laspeyres* à pondérations glissantes, qui est fondé sur les cours de 28 produits de base exportés par la CEMAC en 2017, représentant 90 % des valeurs de ses exportations. Le panier se décompose en cinq grandes catégories : *i*) produits énergétiques, *ii*) métaux et minéraux, *iii*) produits forestiers, *iv*) produits agricoles et *v*) produits de la pêche. La période de base pour le calcul de cet indice mensuel est le mois de janvier 2012.



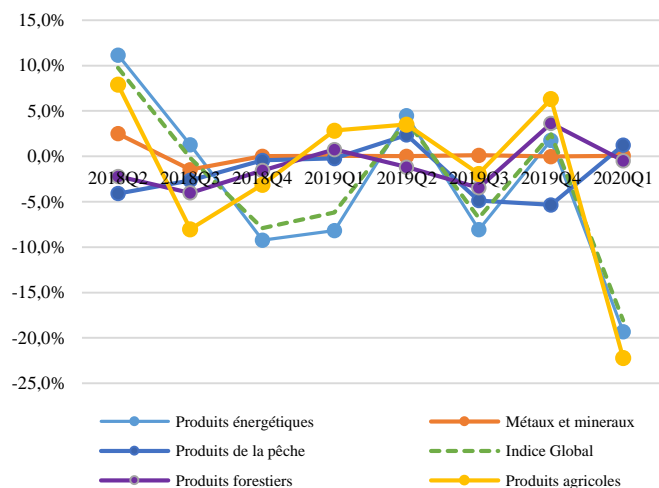
VUE D'ENSEMBLE

Au premier trimestre 2020 (T1/2020), l'indice global des cours des produits de base exportés par la CEMAC a régressé de 14,9 %, après une hausse de 2,1 % au trimestre précédent, sous l'effet d'une chute généralisée des cours des **produits énergétiques**, et **non énergétiques** due principalement aux incertitudes liées aux effets de la crise de la Covid-19. Le prix du baril de pétrole brut, est revenu de 60,3 \$/baril au quatrième trimestre 2019 à 49,1 \$/baril, tirant ainsi l'indice vers le bas.

I. Evolution globale des cours

La variation des cours des produits de base au premier trimestre 2020 a été marquée par une forte baisse des prix des **produits énergétiques** (-19,3 %) et une légère hausse de ceux des produits **non énergétiques** (+ 0,5 %). Cet accroissement des cours des produits non énergétiques est principalement observé sur les marchés des **métaux et minéraux** (+2,8 %) et des **produits de la pêche** (+1,2 %). Par contre, les cours des **produits forestiers** et **agricoles** se sont contractés de respectivement 0,5 % et 0,1 %.

Graphique 1: Evolution de l'indice des cours des produits de base exportés par la CEMAC



Source : BEAC

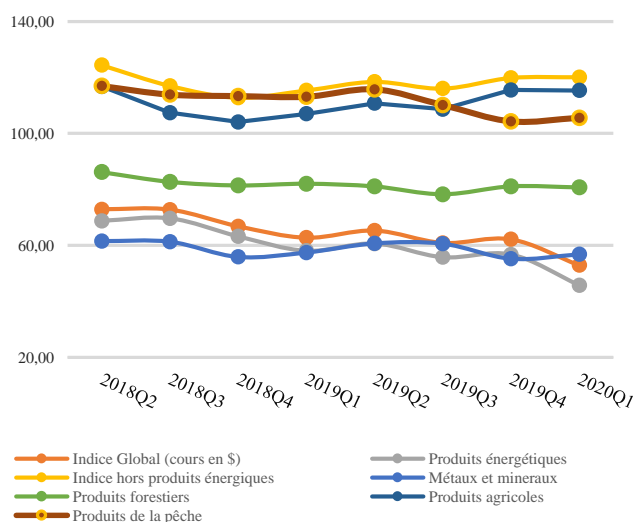
1. Produits énergétiques

Les cours des **produits énergétiques** ont sensiblement régressé de 19,3 % au cours du premier trimestre 2020, reflétant la baisse du prix du baril de pétrole et du gaz naturel, suite à l'annonce de l'Arabie Saoudite (1^{er} exportateur mondial) d'augmenter sa production de brut à plus de 10 millions de barils par jour en avril 2020, ce malgré les incertitudes liées aux effets de la crise de la Covid19 sur l'économie mondiale. Le cours du gaz naturel s'est situé à une moyenne de 5,0 \$/mmbtu à la fin du trimestre après 5,8 \$/mmbtu la fin du trimestre précédent.

2. Indice hors produits énergétiques

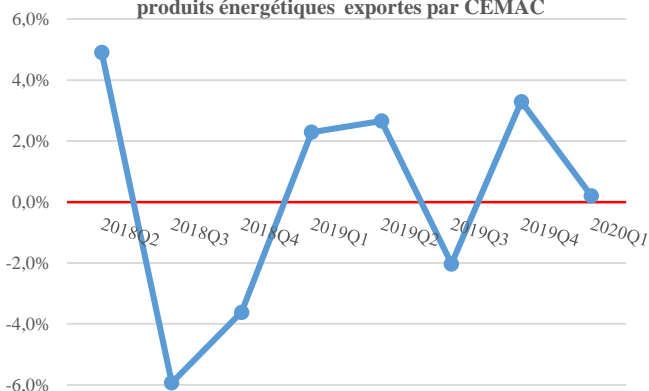
En ce qui concerne l'indice des cours **hors produits énergétiques**, il a progressé de 119,85 au T4/2019 à 120,9 au T1/2020, grâce principalement à la hausse des prix des **métaux et minéraux** (+2,8 %) et de ceux des **produits de la pêche** (+1,2 %).

Graphique 2: Indice des cours des produits de base exportés par la CEMAC



Source : BEAC

Graphique 3: Evolution de l'indice des cours hors produits énergétiques exportés par CEMAC



Source : BEAC

2.1 Produits agricoles

Les cours des plusieurs **produits agricoles** exportés par la CEMAC ont connu un léger recul au premier trimestre 2020 après une hausse notable enregistrée au quatrième trimestre 2019 (+6,3 %). Cette situation s'explique en grande partie par la baisse de la demande de certains produits tels que la viande bovine, le café et le coton. La plus forte baisse a été observée sur le marché de la viande bovine (- 13,4 %), sous l'effet de la fermeture des

restaurants au niveau mondial, consécutive aux mesures pour endiguer la propagation de la Covid-19.

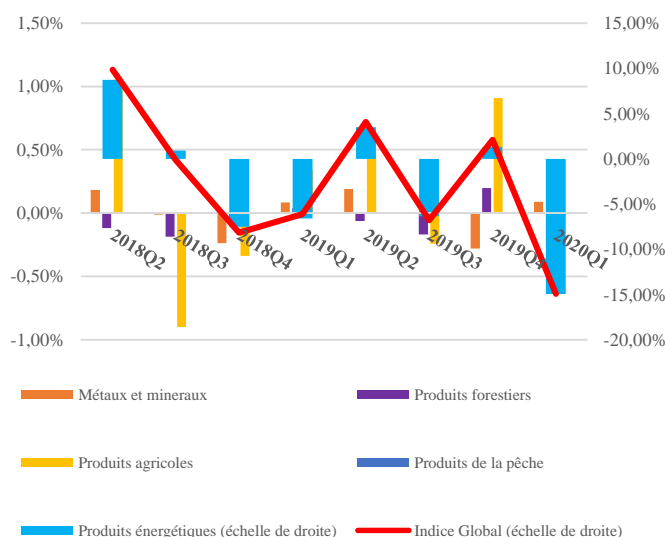
2.2 Produits forestiers

L'indice des cours des **produits forestiers** est revenu de 81,09 au quatrième trimestre 2019 à 80,71 au premier trimestre 2020, en raison de la baisse des prix observée sur le marché des grumes et sciages, respectivement de 0,2 % et 0,5 %.

3 Contribution à l'indice global

En termes de contribution, l'évolution de l'indice global des cours des produits de base a été essentiellement impactée par la contribution négative de l'indice des prix des **produits énergétiques** (-14,9 %), tandis que celle de l'indice des **produits non énergétiques** a été nulle (0,0 %).

Graphique 4: Contribution à l'indice des cours des produits de base exportés par la CEMAC



Source : BEAC

II. Perspectives à court terme

Les effets économiques de la suspension de presque toutes les activités au niveau mondial, suite à la crise sanitaire liée à la Covid19 ont immédiatement affecté les marchés mondiaux des produits de base et continueront probablement de les affecter pendant des mois à venir. Selon la Banque Mondiale :

- les prix de l'énergie devraient en moyenne être inférieurs de 40% en 2020 à ceux de 2019, bien qu'un rebond important soit prévu l'année suivante ;

- les prix des métaux précieux, qui sont montés en flèche en 2019, devraient continuer à progresser en 2020 dans un contexte d'incertitudes grandissantes au niveau mondial et de politiques monétaires accommodantes ;
- les prix des métaux industriels devraient globalement baisser cette année, en raison d'une décélération de la croissance économique en Chine, qui représente la moitié de la demande mondiale de métaux ;
- les prix des produits agricoles, étant moins liés à la croissance économique, devraient rester globalement stables en 2020 au niveau mondial.

En définitive, l'évolution des cours des matières premières au premier trimestre 2020 a été défavorable. En effet, ils se sont fortement repliés de 14,9 %, sous l'effet de la baisse des cours des produits énergétiques, agricoles et forestiers. En effet, le pétrole a contribué à plus de 88,3 % à l'évolution globale, tandis que la contribution des produits agricoles été de 0,2 %. Par ailleurs, alors que l'indice des cours en dollar a régressé de 14,2 %, et en intégrant la variation de change du dollar envers le FCFA (+2,5 %), l'indice global en FCFA s'est replié de 14,1 %.

Annexe

Cours moyens trimestriels des principaux produits de base exportés par la CEMAC en dollar										
Produit	Unité	2018Q2	2018Q3	2018Q4	2019Q1	2019Q2	2019Q3	2019Q4	2020Q1	Var. trim.
Produits énergétiques										
Pétrole Brut	\$/baril	71,4	73,0	64,3	60,5	65,1	59,7	60,3	49,1	-18,7%
Gaz naturel	\$/mmbtu)	6,7	7,4	8,0	6,9	5,5	5,6	5,8	5,0	-14,3%
Métaux et minéraux										
Fer	\$/dmtu)	65,6	66,7	71,9	83,6	100,9	102,1	88,7	90,8	2,4%
Aluminium	\$/mt)	2264,0	2053,4	1962,9	1862,6	1794,2	1763,7	1757,4	1690,7	-3,8%
Diamant	\$/carat)	154,8	154,8	154,8	156,8	157,8	162,8	154,8	156,8	1,3%
Or	\$/troy oz)	1306,6	1212,6	1228,8	1304,2	1309,6	1474,6	1481,6	1583,2	6,9%
Manganèse	\$/kg	2,2	2,2	2,0	2,1	2,2	2,2	2,0	2,0	2,8%
Produits forestiers										
Grumes	\$/m3	329,4	320,0	311,1	305,9	303,8	304,0	302,0	301,3	-0,2%
Sciages (<i>Contre-plaqués, Lames et Feuillages de placages</i>)	\$/m3	652,3	624,5	616,3	623,9	615,9	590,4	616,9	613,7	-0,5%
Produits agricoles										
Cacao	\$/kg	2,6	2,2	2,2	2,2	2,4	2,3	2,5	2,6	3,6%
Riz	\$/mt)	430,3	398,5	394,2	390,7	390,1	399,9	393,1	429,4	9,2%
Caoutchouc	\$/kg)	1,7	1,5	1,4	1,7	1,8	1,6	1,5	1,6	3,4%
Coton	\$/kg)	2,1	2,1	1,9	1,8	1,8	1,6	1,7	1,6	-0,4%
Huile de palme	\$/mt)	660,2	611,8	554,8	586,9	583,9	570,1	681,6	724,7	6,3%
Banane	\$/kg)	1,0	1,0	0,9	0,9	0,9	0,8	0,9	0,9	4,4%
Sucre	\$/kg)	0,27	0,25	0,29	0,28	0,28	0,27	0,28	0,30	5,3%
Tabac	\$/mt)	4912,4	4956,3	4930,6	4900,0	4742,7	4757,5	4673,4	4708,3	0,7%
Café	\$/kg)	2,5	2,3	2,4	2,3	2,2	2,2	2,4	2,3	-1,4%
Gomme arabique	\$/tonne	1658,8	1658,8	1658,8	1658,8	1660,8	1666,8	1658,8	1660,8	0,1%
Viande de bœuf	\$/kg)	4,2	4,1	4,0	4,3	4,6	4,6	5,5	4,7	-13,0%
Produits de la pêches										
Poisson (<i>frais ou réfrig. à l'exception des filets de poisson & autre chair de poisson</i>)	\$/kg)	1528,50	1488,14	1481,55	1478,22	1513,06	1439,48	1362,64	1379,51	1,2%

NB : initialement notre base de données était constituée de 28 produits. Suite au regroupement de certains produits, nous sommes parvenus à une liste définitive de 20 produits, comme repris dans le tableau ci-dessus.