



# BULLETIN DES STATISTIQUES DES COUTS ET CONDITIONS DU CREDIT DE LA CEMAC

*N° : 001 Juillet-Décembre 2016*

*Contacts :*

*736, Avenue Monseigneur Vogt*

*BP : 1917 Yaoundé Cameroun*

*Tel: +(237) 222 23 40 30*

*+(237) 222 23 33 29*

*[www.beac.int](http://www.beac.int)*

## *Sommaire*

Liste des tableaux .....	2
Présentation du bulletin .....	5
1. Aperçu général .....	6
2. Statistiques mensuelles des crédits bancaires décaissables .....	8
2.1. Crédits aux Administrations publiques et collectivités décentralisées .....	8
2.2. Crédits aux Petites et Moyennes Entreprises.....	14
2.3. Crédits aux Grandes entreprises .....	27
2.4. Crédits aux Particuliers .....	41
3. Statistiques mensuelles des crédits des établissements financiers par caisse .....	55
3.1. Crédits aux Particuliers .....	55
3.2. Crédits aux Petites et Moyennes entreprises .....	63
3.3. Crédits aux Grandes entreprises .....	69
4. Statistiques mensuelles des engagements par signature .....	73
Glossaire.....	75
Equipe de rédaction .....	77

## *Liste des tableaux*

<b>Tableau 1 : Valeurs (en millions) des crédits à court terme aux Administrations publiques et collectivités décentralisées .....</b>	<b>8</b>
<b>Tableau 2: Taux d'intérêts des crédits à court terme aux administrations publiques .....</b>	<b>9</b>
<b>Tableau 3: Valeurs (en millions) des crédits à moyen terme aux Administrations publiques et collectivités décentralisées .....</b>	<b>10</b>
<b>Tableau 4: Taux d'intérêts des crédits à moyen terme aux administrations publiques .....</b>	<b>11</b>
<b>Tableau 5: Valeurs (en millions) des crédits à long terme aux Administrations publiques et collectivités décentralisées .....</b>	<b>12</b>
<b>Tableau 6: Taux d'intérêts des crédits à long terme aux administrations publiques .....</b>	<b>13</b>
<b>Tableau 7: Evolution des crédits à court terme aux Petites et Moyennes Entreprises (en millions de FCFA) .....</b>	<b>14</b>
<b>Tableau 8 : Taux d'intérêts des crédits à court terme aux Petites et Moyennes Entreprises .....</b>	<b>15</b>
<b>Tableau 9 : Taux d'intérêts moyens des crédits à court terme aux Petites et Moyennes Entreprises par type de produits en RCA (en %) .....</b>	<b>16</b>
<b>Tableau 10 : Taux d'intérêts moyens des crédits à court terme aux Petites et Moyennes Entreprises par type de produits au Gabon (en %) .....</b>	<b>17</b>
<b>Tableau 11 : Evolution des crédits à moyen terme aux Petites et Moyennes Entreprises (en millions de FCFA) .....</b>	<b>18</b>
<b>Tableau 12 : Taux d'intérêts moyens des crédits à moyen terme aux Petites et Moyennes Entreprises .....</b>	<b>19</b>
<b>Tableau 13 : Maturité moyenne des crédits à moyen terme aux Petites et Moyennes Entreprises (en mois) .....</b>	<b>20</b>
<b>Tableau 14 : Taux d'intérêts moyens des crédits à moyen terme aux Petites et Moyennes Entreprises par type de produits en RCA (en %) .....</b>	<b>21</b>
<b>Tableau 15 : Taux d'intérêts moyens des crédits à moyen terme aux Petites et Moyennes Entreprises par type de produits au Gabon (en %) .....</b>	<b>22</b>
<b>Tableau 16 : Evolution des crédits à long terme aux Petites et Moyennes Entreprises (en millions de FCFA) .....</b>	<b>23</b>
<b>Tableau 17 : Taux d'intérêts moyens des crédits à long terme aux Petites et Moyennes Entreprises .....</b>	<b>24</b>
<b>Tableau 18 : Maturité moyenne des crédits à long terme aux Petites et Moyennes Entreprises (en mois) .....</b>	<b>25</b>
<b>Tableau 19 : Taux d'intérêts moyens des crédits à long terme aux Petites et Moyennes Entreprises par type de produits au Gabon (en %) .....</b>	<b>26</b>

<b>Tableau 20 : Evolution des crédits à court terme aux Grandes Entreprises (en millions de FCFA)</b>	27
<b>Tableau 21: Taux d'intérêts moyens des crédits à court terme aux Grandes Entreprises</b>	28
<b>Tableau 22 : Taux d'intérêt moyens des crédits à court terme aux Grandes Entreprises par type de produits en RCA (en %)</b>	29
<b>Tableau 23 : Taux d'intérêt moyens des crédits à court terme aux Grandes Entreprises par type de produits au Gabon (en %)</b>	30
<b>Tableau 24 : Evolution des crédits à moyen terme aux Grandes Entreprises (en millions de FCFA)</b>	31
<b>Tableau 25 : Taux d'intérêts moyens des crédits à moyen terme aux Grandes Entreprises (en %)</b>	32
<b>Tableau 26 : Maturité moyenne des crédits à moyen terme aux Grandes entreprises (en mois)</b>	33
<b>Tableau 27 : Taux d'intérêts moyens des crédits à moyen terme aux Grandes Entreprises par type de produits en RCA (en %)</b>	34
<b>Tableau 28 : Taux d'intérêts moyens des crédits à moyen terme aux Grandes Entreprises par type de produits au Gabon (en %)</b>	35
<b>Tableau 29 : Evolution des crédits à long terme aux Grandes Entreprises (en millions de FCFA)</b>	36
<b>Tableau 30 : Taux d'intérêts moyens des crédits à long terme aux Grandes Entreprises (en %)</b>	37
<b>Tableau 31 : Maturité moyenne des crédits à long terme aux Grandes entreprises (en mois)</b>	38
<b>Tableau 32 : Taux d'intérêts moyens des crédits à long terme aux Grandes Entreprises par type de produits en RCA (en %)</b>	39
<b>Tableau 33 : Taux d'intérêts moyens des crédits à long terme aux Grandes Entreprises par type de produits au Gabon (en %)</b>	40
<b>Tableau 34 : Evolution des crédits à court terme aux particuliers (en millions)</b>	41
<b>Tableau 35 : Taux d'intérêts moyens des crédits à court terme aux particuliers (en %)</b>	42
<b>Tableau 36 : Taux d'intérêts moyens des crédits à court terme aux particuliers par type de produits en RCA (en %)</b>	43
<b>Tableau 37 : Taux d'intérêts moyens des crédits à court terme aux particuliers par type de produits au Gabon (en %)</b>	44
<b>Tableau 38 : Evolution des crédits à moyen terme aux particuliers (en millions)</b>	45
<b>Tableau 39 : Taux d'intérêts moyens des crédits à moyen terme aux particuliers (en %)</b>	46
<b>Tableau 40 : Maturité moyenne des crédits à moyen terme aux particuliers (en mois)</b>	47
<b>Tableau 41 : Taux d'intérêts moyens des crédits à moyen terme aux particuliers par type de produits en RCA (en %)</b>	48
<b>Tableau 42 : Taux d'intérêts moyens des crédits à moyen terme aux particuliers par type de produits au Gabon (en %)</b>	49

<b>Tableau 43 : Evolution des crédits à long terme aux particuliers (en millions)</b> .....	50
<b>Tableau 44 : Taux d'intérêts moyens des crédits à long terme aux particuliers (en %)</b> .....	51
<b>Tableau 45 : Maturité moyenne des crédits à long terme aux particuliers (en mois)</b> .....	52
<b>Tableau 46 : Taux d'intérêts moyens des crédits à long terme aux particuliers par type de produits en RCA (en %) .....</b>	53
<b>Tableau 47 : Taux d'intérêts moyens des crédits à long terme aux particuliers par type de produits au Gabon (en %) .....</b>	54
<b>Tableau 48 : Evolution des crédits à moyen terme aux Particuliers (en millions) .....</b>	55
<b>Tableau 49 : Taux d'intérêts moyens des crédits à moyen terme aux Particuliers (en %) .....</b>	56
<b>Tableau 50 : Maturité moyenne des crédits à moyen terme aux Particuliers (en mois) .....</b>	57
<b>Tableau 51 : Taux d'intérêts moyens des crédits à moyen terme aux Particuliers par type de produits au Gabon (en %) .....</b>	58
<b>Tableau 52 : Evolution des crédits à long terme aux Particuliers (en millions) .....</b>	59
<b>Tableau 53 : Taux d'intérêts moyens des crédits à long terme aux Particuliers (en %) .....</b>	60
<b>Tableau 54 : Maturité moyenne des crédits à long terme aux Particuliers (en mois) .....</b>	61
<b>Tableau 55: Taux d'intérêts moyens des crédits à long terme aux Particuliers par type de produits au Gabon (en %) .....</b>	62
<b>Tableau 56 : Evolution des crédits à court terme aux Petites et Moyennes Entreprises (en millions).....</b>	63
<b>Tableau 57 : Taux d'intérêts moyens des crédits à court terme aux Petites et Moyennes Entreprises .....</b>	64
<b>Tableau 58 : Evolution des crédits à moyen terme aux Petites et Moyennes Entreprises (en millions).....</b>	65
<b>Tableau 59 : Taux d'intérêts des crédits à moyen terme aux Petites et Moyennes Entreprises (en %).....</b>	66
<b>Tableau 60 : Maturité moyenne des crédits à moyen terme aux Petites et Moyennes Entreprises (en mois) .....</b>	67
<b>Tableau 61 : Taux d'intérêts moyens des crédits à moyen terme aux Petites et Moyennes Entreprises par type de produits au Gabon (en %) .....</b>	68
<b>Tableau 62 : Evolution des crédits à moyen terme aux Grandes Entreprises (en millions) .....</b>	69
<b>Tableau 63 : Maturité moyenne des crédits à moyen terme aux Grandes Entreprises (en mois) .....</b>	70
<b>Tableau 64 : Taux d'intérêts moyens des crédits à moyen terme aux Grandes Entreprises (en %) .....</b>	71
<b>Tableau 65 : Taux d'intérêts moyens des crédits à moyen terme aux Grandes Entreprises par type de produits au Gabon (en %).....</b>	72
<b>Tableau 66 : Valeurs des engagements par signature des banques (en millions) .....</b>	73
<b>Tableau 67 : Taux d'intérêt moyens des engagements par signature des banques.....</b>	74

## ***Présentation du bulletin***

Le Bulletin des Statistiques des Coûts et Conditions du Crédit de la Communauté Economique et Monétaire de l'Afrique Centrale (CEMAC) est une publication de la Banque des Etats de l'Afrique Centrale (BEAC) destinée à mettre à la disposition du grand public des indicateurs mensuels de volume, prix et maturité des crédits mis en place par les établissements de crédit de la Zone. Ce tout premier numéro concerne principalement les nouveaux crédits mis en place entre le 01<sup>er</sup> juillet et le 31 décembre 2016.

Elaborée à partir des données collectées par les Conseils Nationaux du Crédit, la Commission Bancaire et les Services de la BEAC auprès des établissements de crédit, cette publication offre au grand public l'opportunité de s'imprégner des tendances du marché du crédit, et vient étoffer la grille d'indicateurs dédiés à l'analyse de la conjoncture du secteur bancaire en Afrique Centrale. Les banques et établissements financiers en particulier y trouveront des tendances du marché du crédit dans les pays concernés.

Ce bulletin statistique est destiné à couvrir l'ensemble des pays de la CEMAC. Toutefois, du fait de la mise en place progressive de la procédure de collecte dans certains pays, seuls trois pays sont couverts dans ce numéro. Il s'agit de la République Centrafricaine, du Gabon et du Tchad. Les informations qui y sont publiées devraient susciter une saine émulation afin d'aboutir à une couverture exhaustive dans les prochains numéros. De ce fait, les autorités politiques et les acteurs économiques disposeront d'une information économique et financière sous régionale fiable et utile pour la prise de décision. Je tiens vivement à remercier tous les acteurs pour les efforts consentis.

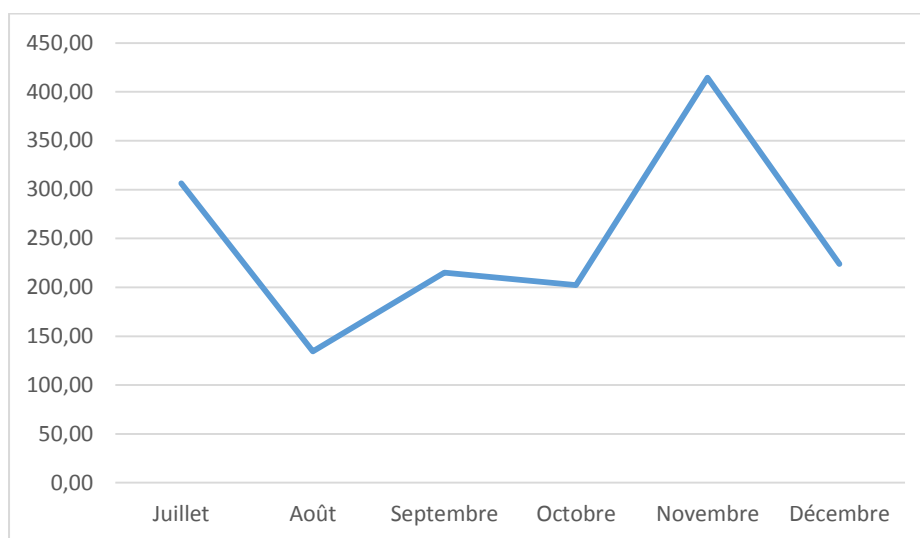
**ABBAS MAHAMAT TOLLI**

*Gouverneur de la BEAC*

## 1. Aperçu général

Ce numéro du Bulletin des Statistiques des Coûts et Conditions du Crédit (BSCCC) présente des indicateurs de volume, prix et maturité des crédits mis en place au cours du second semestre 2016. Au cours de la période sous revue, de nouveaux crédits décaissables d'un montant de 1 496,23 milliards de F.CFA ont été mis en place par les établissements de crédit, dont 99,53 % octroyés par les banques. L'évolution mensuelle du volume des nouveaux crédits mis en place illustrée par la figure 1 ci-dessous montre que ceux-ci ont atteint un pic de 414,35 milliards de F.CFA au cours du mois de novembre 2016.

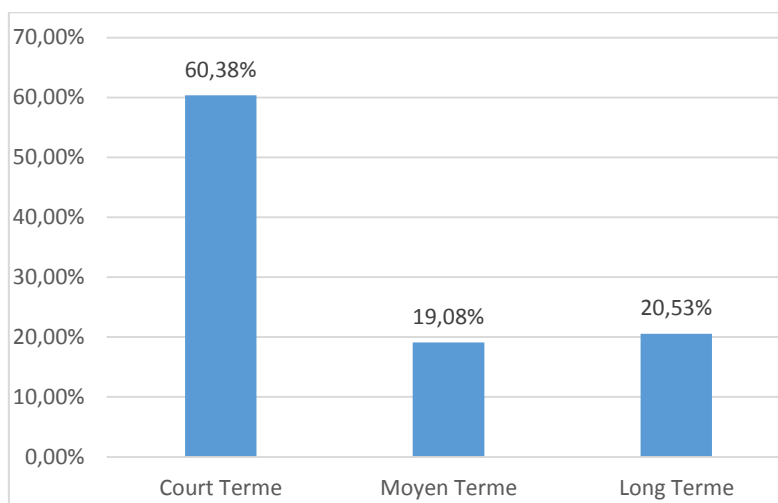
**Figure 1 : Evolution en milliards du volume des crédits décaissables mis en place au second semestre 2016**



Près de 49,21% du volume des crédits octroyés a été dédiée au financement des Grandes Entreprises et 41,68% à celui des Administrations Publiques. Concernant la distribution des crédits par maturité (Cf. figure 2 ci-dessous), 60,38% des concours sont des crédits à court terme, 19,08% à moyen terme et 20,53% à long terme.

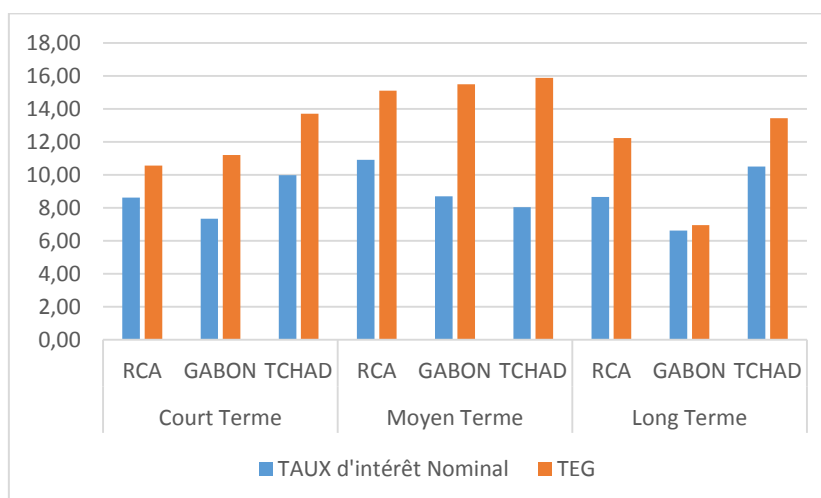
Les crédits à court terme sont essentiellement dédiés au financement des administrations publiques et des grandes entreprises qui absorbent 93,04 % de des concours. Quant aux crédits à moyen terme, outre les grandes entreprises et les administrations publiques dont les financements cumulés se situent à hauteur de 76,25%, la part des particuliers est considérable avec 20,78%. Pour finir, les crédits à long terme tout comme ceux de court terme ont été essentiellement accordés aux Grandes Entreprises et aux Administrations Publiques dont la part cumulée en valeur se situe à 98,20%.

**Figure 2 : Distribution des crédits décaissables mis en place au second semestre 2016 par maturité**



Par pays, le Gabon a accordé le plus de crédits sur la période sous revue avec 83,80% du volume total, suivi du Tchad (12,13%) et de la RCA (4,07%). En termes de coût, ceux des crédits octroyés par les établissements financiers du Gabon sont nettement supérieurs à ceux des banques du pays. En effet, le différentiel entre le TEG moyen des crédits des établissements financiers et celui des banques au Gabon se situe à 17,04% à court terme, 5,43% à moyen terme et 2,28% à long terme. Quant aux différences de tarification des crédits par maturité entre les pays (Cf. figure 3 ci-dessous), le Tchad est le pays de la CEMAC présentant les coûts du crédit les plus élevés pour toutes les maturités sur la période sous revue avec un TEG moyen de 13,75% à court terme, 15,88% à moyen terme et 13,44% à long terme.

**Figure 3 : Coûts du Crédit en RCA, au Gabon et au Tchad par maturité au cours du second semestre 2016**





## 2.Statistiques mensuelles des crédits bancaires décaissables

### 2.1.Crédits aux Administrations publiques et collectivités décentralisées

Tableau 1 : Valeurs (en millions) des crédits à court terme aux Administrations publiques et collectivités décentralisées

		<b>RCA</b>	<b>GABON</b>	<b>TCHAD</b>
<b>2016</b>	<b>Janvier</b>			<b>4 495</b>
	<b>Février</b>			<b>532,25</b>
	<b>Mars</b>			<b>31,8</b>
	<b>Avril</b>			<b>400</b>
	<b>Mai</b>			<b>103,11</b>
	<b>Juin</b>			<b>1 450</b>
	<b>Juillet</b>		<b>65 000</b>	<b>150</b>
	<b>Août</b>		<b>46 000</b>	<b>400</b>
	<b>Septembre</b>		<b>45 000</b>	
	<b>Octobre</b>	<b>3 881,78</b>	<b>65 000</b>	
	<b>Novembre</b>		<b>43 000</b>	
	<b>Décembre</b>		<b>15 000</b>	<b>9 539,3</b>

Tableau 2: Taux d'intérêts des crédits à court terme aux administrations publiques

		<b>RCA</b>		<b>GABON</b>		<b>TCHAD</b>	
		<b>Taux d'intérêt nominal moyen (en %)</b>	<b>Taux effectif global moyen (en %)</b>	<b>Taux d'intérêt nominal moyen (en %)</b>	<b>Taux effectif global moyen (en %)</b>	<b>Taux d'intérêt nominal moyen (en %)</b>	<b>Taux effectif global moyen (en %)</b>
<b>2016</b>	<b>Janvier</b>					<b>15,39</b>	<b>15,39</b>
	<b>Février</b>					<b>8,32</b>	<b>8,32</b>
	<b>Mars</b>					<b>11,28</b>	<b>11,35</b>
	<b>Avril</b>					<b>7,00</b>	<b>7,25</b>
	<b>Mai</b>					<b>16,00</b>	<b>16,04</b>
	<b>Juin</b>					<b>10,90</b>	<b>11,36</b>
	<b>Juillet</b>			<b>6,50</b>	<b>6,59</b>	<b>10,00</b>	<b>10,49</b>
	<b>Août</b>			<b>6,50</b>	<b>6,59</b>	<b>14,00</b>	<b>15,00</b>
	<b>Septembre</b>			<b>6,50</b>	<b>6,59</b>		
	<b>Octobre</b>	<b>15</b>	<b>15</b>	<b>6,60</b>	<b>30,04</b>		
	<b>Novembre</b>			<b>6,50</b>	<b>6,59</b>		
	<b>Décembre</b>			<b>4,33</b>	<b>4,63</b>	<b>9,98</b>	<b>10,03</b>

Tableau 3: Valeurs (en millions) des crédits à moyen terme aux Administrations publiques et collectivités décentralisées

		<b>RCA</b>	<b>GABON</b>	<b>TCHAD</b>
<b>2016</b>	<b>Janvier</b>			
	<b>Février</b>			<b>103</b>
	<b>Mars</b>			
	<b>Avril</b>			
	<b>Mai</b>			
	<b>Juin</b>			
	<b>Juillet</b>			<b>6,29</b>
	<b>Août</b>			
	<b>Septembre</b>		<b>22 850</b>	
	<b>Octobre</b>		<b>12 000</b>	
	<b>Novembre</b>			<b>7 900</b>
	<b>Décembre</b>		<b>26 000</b>	

Tableau 4: Taux d'intérêts des crédits à moyen terme aux administrations publiques

		<b>RCA</b>		<b>GABON</b>		<b>TCHAD</b>	
		<b>Taux d'intérêt nominal moyen (en %)</b>	<b>Taux effectif global moyen (en %)</b>	<b>Taux d'intérêt nominal moyen (en %)</b>	<b>Taux effectif global moyen (en %)</b>	<b>Taux d'intérêt nominal moyen (en %)</b>	<b>Taux effectif global moyen (en %)</b>
<b>2016</b>	<b>Janvier</b>						
	<b>Février</b>					<b>10,00</b>	<b>10,68</b>
	<b>Mars</b>						
	<b>Avril</b>						
	<b>Mai</b>						
	<b>Juin</b>						
	<b>Juillet</b>					<b>12,00</b>	<b>14,82</b>
	<b>Août</b>						
	<b>Septembre</b>			<b>7,00</b>	<b>21,54</b>		
	<b>Octobre</b>			<b>7,50</b>	<b>12,58</b>		
	<b>Novembre</b>					<b>7,25</b>	<b>8,56</b>
	<b>Décembre</b>			<b>7,38</b>	<b>10,65</b>		

Tableau 5: Valeurs (en millions) des crédits à long terme aux Administrations publiques et collectivités décentralisées

		<b>RCA</b>	<b>GABON</b>	<b>TCHAD</b>
<b>2016</b>	<b>Janvier</b>			
	<b>Février</b>			
	<b>Mars</b>			
	<b>Avril</b>			
	<b>Mai</b>			
	<b>Juin</b>			
	<b>Juillet</b>			
	<b>Août</b>			
	<b>Septembre</b>			
	<b>Octobre</b>			
	<b>Novembre</b>			<b>261 972</b>
	<b>Décembre</b>			

Tableau 6: Taux d'intérêts des crédits à long terme aux administrations publiques

		<b>RCA</b>		<b>GABON</b>		<b>TCHAD</b>	
		<b>Taux d'intérêt nominal moyen (en %)</b>	<b>Taux effectif global moyen (en %)</b>	<b>Taux d'intérêt nominal moyen (en %)</b>	<b>Taux effectif global moyen (en %)</b>	<b>Taux d'intérêt nominal moyen (en %)</b>	<b>Taux effectif global moyen (en %)</b>
<b>2016</b>	<b>Janvier</b>						
	<b>Février</b>						
	<b>Mars</b>						
	<b>Avril</b>						
	<b>Mai</b>						
	<b>Juin</b>						
	<b>Juillet</b>						
	<b>Août</b>						
	<b>Septembre</b>						
	<b>Octobre</b>						
	<b>Novembre</b>			<b>6,50</b>	<b>6,73</b>		
	<b>Décembre</b>						

## 2.2.Crédits aux Petites et Moyennes Entreprises

Tableau 7:Evolution des crédits à court terme aux Petites et Moyennes Entreprises (en millions de FCFA)

		<b>RCA</b>	<b>GABON</b>	<b>TCHAD</b>
<b>2016</b>	<b>Janvier</b>			<b>13 348,13</b>
	<b>Février</b>			<b>2 701,82</b>
	<b>Mars</b>			<b>1 942,83</b>
	<b>Avril</b>			<b>1 620,52</b>
	<b>Mai</b>			<b>19 478,24</b>
	<b>Juin</b>			<b>1 987,08</b>
	<b>Juillet</b>	<b>246,50</b>	<b>6 897,63</b>	<b>2 816,62</b>
	<b>Août</b>	<b>441,11</b>	<b>1 796,49</b>	<b>3 489,46</b>
	<b>Septembre</b>	<b>611,50</b>	<b>1 181,54</b>	<b>1 513,21</b>
	<b>Octobre</b>	<b>57,00</b>	<b>3 010,66</b>	<b>2 384,97</b>
	<b>Novembre</b>	<b>103,80</b>	<b>3 634,31</b>	<b>2 079,04</b>
	<b>Décembre</b>	<b>320,00</b>	<b>2 154,07</b>	<b>12 503,23</b>

Tableau 8 : Taux d'intérêts des crédits à court terme aux Petites et Moyennes Entreprises

		<b>RCA</b>		<b>GABON</b>		<b>TCHAD</b>	
		<b>Taux d'intérêt nominal moyen (en %)</b>	<b>Taux effectif global moyen (en %)</b>	<b>Taux d'intérêt nominal moyen (en %)</b>	<b>Taux effectif global moyen (en %)</b>	<b>Taux d'intérêt nominal moyen (en %)</b>	<b>Taux effectif global moyen (en %)</b>
<b>2016</b>	<b>Janvier</b>					<b>12,80</b>	<b>13,51</b>
	<b>Février</b>					<b>11,79</b>	<b>19,79</b>
	<b>Mars</b>					<b>11,39</b>	<b>14,51</b>
	<b>Avril</b>					<b>12,65</b>	<b>18,81</b>
	<b>Mai</b>					<b>12,00</b>	<b>13,21</b>
	<b>Juin</b>					<b>12,06</b>	<b>14,07</b>
	<b>Juillet</b>	<b>13,04</b>	<b>16,84</b>	<b>13,74</b>	<b>15,06</b>	<b>10,94</b>	<b>13,71</b>
	<b>Août</b>	<b>12,62</b>	<b>17,12</b>	<b>13,03</b>	<b>15,38</b>	<b>12,41</b>	<b>17,92</b>
	<b>Septembre</b>	<b>11,65</b>	<b>12,02</b>	<b>12,87</b>	<b>13,71</b>	<b>10,24</b>	<b>15,91</b>
	<b>Octobre</b>	<b>12,60</b>	<b>16,68</b>	<b>12,55</b>	<b>14,07</b>	<b>13,04</b>	<b>18,40</b>
	<b>Novembre</b>	<b>13,10</b>	<b>22,68</b>	<b>13,41</b>	<b>13,85</b>	<b>12,12</b>	<b>15 ,02</b>
<b>Décembre</b>	<b>11,05</b>	<b>11,33</b>	<b>13,11</b>	<b>14,79</b>	<b>13,20</b>	<b>14,38</b>	



Tableau 9 : Taux d'intérêts moyens des crédits à court terme aux Petites et Moyennes Entreprises par type de produits en RCA (en %)

		Crédits de Trésorerie		Crédits d'équipement/ Investissement	
		Taux d'intérêt nominal	TEG	Taux d'intérêt nominal	TEG
<b>2016</b>	<b>Janvier</b>				
	<b>Février</b>				
	<b>Mars</b>				
	<b>Avril</b>				
	<b>Mai</b>				
	<b>Juin</b>				
	<b>Juillet</b>	<b>12,41</b>	<b>15,04</b>	<b>15,00</b>	<b>22,46</b>
	<b>Août</b>	<b>12,62</b>	<b>17,12</b>		
	<b>Septembre</b>	<b>11,65</b>	<b>12,02</b>		
	<b>Octobre</b>	<b>12,60</b>	<b>16,68</b>		
	<b>Novembre</b>	<b>13,10</b>	<b>22,68</b>		
	<b>Décembre</b>	<b>11,05</b>	<b>11,33</b>		

Tableau 10 : Taux d'intérêts moyens des crédits à court terme aux Petites et Moyennes Entreprises par type de produits au Gabon (en %)

		Crédits de Trésorerie		Crédits d'équipement/ Investissement	
		Taux d'intérêt nominal	TEG	Taux d'intérêt nominal	TEG
<b>2016</b>	<b>Janvier</b>				
	<b>Février</b>				
	<b>Mars</b>				
	<b>Avril</b>				
	<b>Mai</b>				
	<b>Juin</b>				
	<b>Juillet</b>	<b>13,74</b>	<b>15,06</b>		
	<b>Août</b>	<b>12,98</b>	<b>14,95</b>	<b>15,00</b>	<b>17,95</b>
	<b>Septembre</b>	<b>12,87</b>	<b>13,71</b>		
	<b>Octobre</b>	<b>12,55</b>	<b>14,06</b>	<b>12,00</b>	<b>30,11</b>
	<b>Novembre</b>	<b>13,42</b>	<b>13,82</b>	<b>13,00</b>	<b>19,44</b>
	<b>Décembre</b>	<b>13,36</b>	<b>14,94</b>	<b>10,59</b>	<b>13,53</b>

Tableau 11 : Evolution des crédits à moyen terme aux Petites et Moyennes Entreprises (en millions de FCFA)

		<b>RCA</b>	<b>GABON</b>	<b>TCHAD</b>
<b>2016</b>	<b>Janvier</b>			<b>30,00</b>
	<b>Février</b>			<b>475,00</b>
	<b>Mars</b>			<b>1 137,00</b>
	<b>Avril</b>			<b>469,50</b>
	<b>Mai</b>			<b>1 353,83</b>
	<b>Juin</b>			<b>803,08</b>
	<b>Juillet</b>	<b>88,11</b>	<b>108,50</b>	<b>1 459,48</b>
	<b>Août</b>	<b>129,50</b>	<b>255,00</b>	<b>272,72</b>
	<b>Septembre</b>	<b>115,00</b>	<b>80,00</b>	<b>42,00</b>
	<b>Octobre</b>		<b>15,00</b>	<b>164,26</b>
	<b>Novembre</b>	<b>400,00</b>	<b>57,26</b>	<b>776,50</b>
	<b>Décembre</b>	<b>309,04</b>	<b>609,94</b>	<b>317,30</b>

Tableau 12 : Taux d'intérêts moyens des crédits à moyen terme aux Petites et Moyennes Entreprises

		<b>RCA</b>		<b>GABON</b>		<b>TCHAD</b>	
		<b>Taux d'intérêt nominal moyen (en %)</b>	<b>Taux effectif global moyen (en %)</b>	<b>Taux d'intérêt nominal moyen (en %)</b>	<b>Taux effectif global moyen (en %)</b>	<b>Taux d'intérêt nominal moyen (en %)</b>	<b>Taux effectif global moyen (en %)</b>
<b>2016</b>	<b>Janvier</b>					<b>11,00</b>	<b>13,73</b>
	<b>Février</b>					<b>11,56</b>	<b>18,09</b>
	<b>Mars</b>					<b>11,13</b>	<b>16,30</b>
	<b>Avril</b>					<b>10,07</b>	<b>12,38</b>
	<b>Mai</b>					<b>8,91</b>	<b>9,54</b>
	<b>Juin</b>					<b>11,22</b>	<b>13,56</b>
	<b>Juillet</b>	<b>13,13</b>	<b>15,66</b>	<b>13,69</b>	<b>20,10</b>	<b>8,61</b>	<b>8,82</b>
	<b>Août</b>	<b>11,16</b>	<b>17,35</b>	<b>11,12</b>	<b>15,20</b>	<b>10,48</b>	<b>11,50</b>
	<b>Septembre</b>	<b>8,91</b>	<b>11,46</b>	<b>9,00</b>	<b>13,81</b>	<b>10,83</b>	<b>13,27</b>
	<b>Octobre</b>			<b>15,00</b>	<b>15,50</b>	<b>11,20</b>	<b>13,78</b>
	<b>Novembre</b>	<b>12,13</b>	<b>14,28</b>	<b>13,46</b>	<b>16,38</b>	<b>10,56</b>	<b>12,65</b>
	<b>Décembre</b>	<b>10,81</b>	<b>13,91</b>	<b>11,19</b>	<b>12,64</b>	<b>11,81</b>	<b>14,78</b>

Tableau 13 : Maturité moyenne des crédits à moyen terme aux Petites et Moyennes Entreprises (en mois)

		<b>RCA</b>	<b>GABON</b>	<b>TCHAD</b>
<b>2016</b>	<b>Janvier</b>			<b>36,00</b>
	<b>Février</b>			<b>32,08</b>
	<b>Mars</b>			<b>34,68</b>
	<b>Avril</b>			<b>38,59</b>
	<b>Mai</b>			<b>18,07</b>
	<b>Juin</b>			<b>31,29</b>
	<b>Juillet</b>	<b>27,40</b>	<b>29,06</b>	<b>50,97</b>
	<b>Août</b>	<b>50,27</b>	<b>54,82</b>	<b>23,64</b>
	<b>Septembre</b>	<b>34,52</b>	<b>31,00</b>	<b>34,00</b>
	<b>Octobre</b>		<b>13,00</b>	<b>23,45</b>
	<b>Novembre</b>	<b>39,00</b>	<b>17,97</b>	<b>47,59</b>
	<b>Décembre</b>	<b>43,05</b>	<b>41,58</b>	<b>36,43</b>

Tableau 14 : Taux d'intérêts moyens des crédits à moyen terme aux Petites et Moyennes Entreprises par type de produits en RCA (en %)

		Crédits de Trésorerie		Crédits d'équipement/ Investissement		Crédits immobiliers	
		Taux d'intérêt nominal	TEG	Taux d'intérêt nominal	TEG	Taux d'intérêt nominal	TEG
<b>2016</b>	<b>Janvier</b>						
	<b>Février</b>						
	<b>Mars</b>						
	<b>Avril</b>						
	<b>Mai</b>						
	<b>Juin</b>						
	<b>Juillet</b>	<b>14,00</b>	<b>17,77</b>	<b>14,57</b>	<b>19,23</b>	<b>12,00</b>	<b>12,9</b>
	<b>Août</b>	<b>13,00</b>	<b>28,31</b>	<b>10,72</b>	<b>14,72</b>		
	<b>Septembre</b>	<b>15,00</b>	<b>21,76</b>			<b>8,00</b>	<b>9,92</b>
	<b>Octobre</b>						
	<b>Novembre</b>			<b>13,00</b>	<b>17,64</b>	<b>12,00</b>	<b>13,80</b>
	<b>Décembre</b>	<b>13,00</b>	<b>17,98</b>	<b>10,21</b>	<b>12,79</b>		

Tableau 15 : Taux d'intérêts moyens des crédits à moyen terme aux Petites et Moyennes Entreprises par type de produits au Gabon (en %)

		Crédits de Trésorerie		Crédits d'équipement/ Investissement	
		Taux d'intérêt nominal	TEG	Taux d'intérêt nominal	TEG
<b>2016</b>	<b>Janvier</b>				
	<b>Février</b>				
	<b>Mars</b>				
	<b>Avril</b>				
	<b>Mai</b>				
	<b>Juin</b>				
	<b>Juillet</b>	<b>13,00</b>	<b>20,81</b>	<b>12,50</b>	<b>17,87</b>
	<b>Août</b>			<b>11,12</b>	<b>15,20</b>
	<b>Septembre</b>			<b>9,00</b>	<b>13,81</b>
	<b>Octobre</b>	<b>15,00</b>	<b>15,50</b>		
	<b>Novembre</b>	<b>15,00</b>	<b>15,67</b>	<b>14,00</b>	<b>16,86</b>
	<b>Décembre</b>	<b>15,00</b>	<b>16,00</b>	<b>11,06</b>	<b>12.52</b>

Tableau 16 : Evolution des crédits à long terme aux Petites et Moyennes Entreprises (en millions de FCFA)

		<b>RCA</b>	<b>GABON</b>	<b>TCHAD</b>
<b>2016</b>	<b>Janvier</b>			
	<b>Février</b>			<b>186,77</b>
	<b>Mars</b>			
	<b>Avril</b>			<b>249,00</b>
	<b>Mai</b>			
	<b>Juin</b>			
	<b>Juillet</b>	<b>98,30</b>	<b>30,00</b>	<b>390,00</b>
	<b>Août</b>			
	<b>Septembre</b>	<b>58,50</b>		
	<b>Octobre</b>		<b>23,23</b>	<b>92,58</b>
	<b>Novembre</b>			<b>190,00</b>
	<b>Décembre</b>	<b>53,25</b>		<b>1 500,00</b>



Tableau 17 : Taux d'intérêts moyens des crédits à long terme aux Petites et Moyennes Entreprises

		<b>RCA</b>		<b>GABON</b>		<b>TCHAD</b>	
		<b>Taux d'intérêt nominal moyen (en %)</b>	<b>Taux effectif global moyen (en %)</b>	<b>Taux d'intérêt nominal moyen (en %)</b>	<b>Taux effectif global moyen (en %)</b>	<b>Taux d'intérêt nominal moyen (en %)</b>	<b>Taux effectif global moyen (en %)</b>
<b>2016</b>	<b>Janvier</b>						
	<b>Février</b>					<b>8,04</b>	<b>10,01</b>
	<b>Mars</b>						
	<b>Avril</b>					<b>8,00</b>	<b>9,84</b>
	<b>Mai</b>						
	<b>Juin</b>						
	<b>Juillet</b>	<b>6,00</b>	<b>7,75</b>	<b>11,70</b>	<b>17,17</b>	<b>10,00</b>	<b>10,38</b>
	<b>Août</b>						
	<b>Septembre</b>	<b>14,00</b>	<b>17,99</b>				
	<b>Octobre</b>			<b>10,00</b>	<b>12,55</b>	<b>10,00</b>	<b>12,76</b>
	<b>Novembre</b>					<b>12,00</b>	<b>12,60</b>
	<b>Décembre</b>	<b>13,00</b>	<b>17,19</b>			<b>12,00</b>	<b>13,98</b>

Tableau 18 : Maturité moyenne des crédits à long terme aux Petites et Moyennes Entreprises (en mois)

		<b>RCA</b>	<b>GABON</b>	<b>TCHAD</b>
<b>2016</b>	<b>Janvier</b>			
	<b>Février</b>			<b>70,35</b>
	<b>Mars</b>			
	<b>Avril</b>			<b>66,00</b>
	<b>Mai</b>			
	<b>Juin</b>			
	<b>Juillet</b>	<b>180,00</b>	<b>64,00</b>	<b>60,60</b>
	<b>Août</b>			
	<b>Septembre</b>	<b>72,00</b>		
	<b>Octobre</b>		<b>120,00</b>	<b>120,00</b>
	<b>Novembre</b>			<b>63,83</b>
	<b>Décembre</b>	<b>90,00</b>		<b>73,20</b>

Tableau 19 : Taux d'intérêts moyens des crédits à long terme aux Petites et Moyennes Entreprises par type de produits au Gabon (en %)

		<b>Crédits d'équipement/ Investissement</b>	
		<b>Taux d'intérêt nominal</b>	<b>TEG</b>
<b>2016</b>	<b>Janvier</b>		
	<b>Février</b>		
	<b>Mars</b>		
	<b>Avril</b>		
	<b>Mai</b>		
	<b>Juin</b>		
	<b>Juillet</b>	<b>11,7</b>	<b>17,16</b>
	<b>Août</b>		
	<b>Septembre</b>		
	<b>Octobre</b>		
	<b>Novembre</b>		
	<b>Décembre</b>		

### 2.3.Crédits aux Grandes entreprises

Tableau 20 : Evolution des crédits à court terme aux Grandes Entreprises (en millions de FCFA)

		<b>RCA</b>	<b>GABON</b>	<b>TCHAD</b>
<b>2016</b>	<b>Janvier</b>			<b>1 235,80</b>
	<b>Février</b>			<b>7 107,56</b>
	<b>Mars</b>			<b>12 393,39</b>
	<b>Avril</b>			<b>14 187,21</b>
	<b>Mai</b>			<b>14 964,71</b>
	<b>Juin</b>			<b>1 800,00</b>
	<b>Juillet</b>	<b>8 175,00</b>	<b>164 655,80</b>	<b>6 739,80</b>
	<b>Août</b>	<b>6 900,00</b>	<b>37 912,27</b>	<b>11 470,82</b>
	<b>Septembre</b>	<b>6 550,00</b>	<b>70 457,85</b>	<b>9 428,50</b>
	<b>Octobre</b>	<b>3 250,00</b>	<b>65 641,70</b>	<b>2 170,00</b>
	<b>Novembre</b>	<b>2 150,00</b>	<b>60 279,41</b>	<b>321,99</b>
	<b>Décembre</b>	<b>5 730,00</b>	<b>76 099,00</b>	<b>9 697,32</b>

Tableau 21: Taux d'intérêts moyens des crédits à court terme aux Grandes Entreprises

		<b>RCA</b>		<b>GABON</b>		<b>TCHAD</b>	
		<b>Taux d'intérêt nominal moyen (en %)</b>	<b>Taux effectif global moyen (en %)</b>	<b>Taux d'intérêt nominal moyen (en %)</b>	<b>Taux effectif global moyen (en %)</b>	<b>Taux d'intérêt nominal moyen (en %)</b>	<b>Taux effectif global moyen (en %)</b>
<b>2016</b>	<b>Janvier</b>					<b>7,71</b>	<b>8,09</b>
	<b>Février</b>					<b>8,77</b>	<b>9,75</b>
	<b>Mars</b>					<b>11,16</b>	<b>12,69</b>
	<b>Avril</b>					<b>9,11</b>	<b>19,67</b>
	<b>Mai</b>					<b>10,99</b>	<b>11,56</b>
	<b>Juin</b>					<b>11,56</b>	<b>20,53</b>
	<b>Juillet</b>	<b>8,49</b>	<b>9,10</b>	<b>7,94</b>	<b>9,10</b>	<b>7,64</b>	<b>17,66</b>
	<b>Août</b>	<b>7,01</b>	<b>8,10</b>	<b>7,12</b>	<b>10,99</b>	<b>10,03</b>	<b>10,44</b>
	<b>Septembre</b>	<b>6,99</b>	<b>9,85</b>	<b>6,79</b>	<b>10,54</b>	<b>8,20</b>	<b>11,01</b>
	<b>Octobre</b>	<b>7,69</b>	<b>8,27</b>	<b>7,13</b>	<b>10,69</b>	<b>11,20</b>	<b>11,24</b>
	<b>Novembre</b>	<b>7,49</b>	<b>10,70</b>	<b>8,97</b>	<b>11,00</b>	<b>9,17</b>	<b>10,10</b>
	<b>Décembre</b>	<b>6,60</b>	<b>7,87</b>	<b>6,41</b>	<b>8,91</b>	<b>7,76</b>	<b>8,74</b>

Tableau 22 : Taux d'intérêt moyens des crédits à court terme aux Grandes Entreprises par type de produits en RCA (en %)

		Crédits de Trésorerie		Crédits d'équipement/ Investissement	
		Taux d'intérêt nominal	TEG	Taux d'intérêt nominal	TEG
<b>2016</b>	<b>Janvier</b>				
	<b>Février</b>				
	<b>Mars</b>				
	<b>Avril</b>				
	<b>Mai</b>				
	<b>Juin</b>				
	<b>Juillet</b>	<b>8,49</b>	<b>9,10</b>		
	<b>Août</b>	<b>7,01</b>	<b>8,10</b>		
	<b>Septembre</b>	<b>6,99</b>	<b>10,25</b>	<b>7,00</b>	<b>8,50</b>
	<b>Octobre</b>	<b>7,69</b>	<b>8,27</b>		
	<b>Novembre</b>	<b>7,49</b>	<b>10,70</b>		
	<b>Décembre</b>	<b>6,60</b>	<b>7,87</b>		

Tableau 23 : Taux d'intérêt moyens des crédits à court terme aux Grandes Entreprises par type de produits au Gabon (en %)

		Crédits de Trésorerie		Crédits d'équipement/ Investissement	
		Taux d'intérêt nominal	TEG	Taux d'intérêt nominal	TEG
<b>2016</b>	<b>Janvier</b>				
	<b>Février</b>				
	<b>Mars</b>				
	<b>Avril</b>				
	<b>Mai</b>				
	<b>Juin</b>				
	<b>Juillet</b>	<b>7,94</b>	<b>9,09</b>		
	<b>Août</b>	<b>7,07</b>	<b>11,03</b>		
	<b>Septembre</b>	<b>6,75</b>	<b>10,56</b>	<b>13,00</b>	<b>16,92</b>
	<b>Octobre</b>	<b>7,13</b>	<b>10,69</b>	<b>15,00</b>	<b>17,96</b>
	<b>Novembre</b>	<b>8,98</b>	<b>11,01</b>	<b>8,50</b>	<b>10,17</b>
	<b>Décembre</b>	<b>6,40</b>	<b>8,90</b>		

Tableau 24 : Evolution des crédits à moyen terme aux Grandes Entreprises (en millions de FCFA)

		<b>RCA</b>	<b>GABON</b>	<b>TCHAD</b>
<b>2016</b>	<b>Janvier</b>			<b>130,97</b>
	<b>Février</b>			<b>3 205,35</b>
	<b>Mars</b>			<b>3 102,00</b>
	<b>Avril</b>			
	<b>Mai</b>			<b>2 684,40</b>
	<b>Juin</b>			<b>3 472,50</b>
	<b>Juillet</b>	<b>174,00</b>	<b>6 315,00</b>	<b>17 739,42</b>
	<b>Août</b>	<b>2 404,00</b>	<b>1 288,00</b>	<b>1 438,06</b>
	<b>Septembre</b>	<b>4 251,72</b>	<b>3 895,10</b>	<b>29 538,64</b>
	<b>Octobre</b>	<b>1 923,00</b>	<b>29 055,85</b>	<b>573,18</b>
	<b>Novembre</b>	<b>23,00</b>	<b>2 495,76</b>	<b>4 200,00</b>
	<b>Décembre</b>	<b>2 185,65</b>	<b>27 439,74</b>	<b>13 694,39</b>



Tableau 25 : Taux d'intérêts moyens des crédits à moyen terme aux Grandes Entreprises (en %)

		<b>RCA</b>		<b>GABON</b>		<b>TCHAD</b>	
		<b>Taux d'intérêt nominal moyen (en %)</b>	<b>Taux effectif global moyen (en %)</b>	<b>Taux d'intérêt nominal moyen (en %)</b>	<b>Taux effectif global moyen (en %)</b>	<b>Taux d'intérêt nominal moyen (en %)</b>	<b>Taux effectif global moyen (en %)</b>
<b>2016</b>	<b>Janvier</b>					<b>10,00</b>	<b>10,10</b>
	<b>Février</b>					<b>8,06</b>	<b>8,21</b>
	<b>Mars</b>					<b>8,53</b>	<b>9,37</b>
	<b>Avril</b>						
	<b>Mai</b>					<b>9,75</b>	<b>10,69</b>
	<b>Juin</b>					<b>5,52</b>	<b>9,96</b>
	<b>Juillet</b>	<b>13,00</b>	<b>18,02</b>	<b>7,69</b>	<b>10,82</b>	<b>7,30</b>	<b>21,11</b>
	<b>Août</b>	<b>9,27</b>	<b>13,73</b>	<b>11,67</b>	<b>14,35</b>	<b>8,47</b>	<b>8,67</b>
	<b>Septembre</b>	<b>9,00</b>	<b>9,00</b>	<b>8,57</b>	<b>9,86</b>	<b>7,01</b>	<b>15,95</b>
	<b>Octobre</b>	<b>11,00</b>	<b>15,55</b>	<b>6,79</b>	<b>15,52</b>	<b>6,60</b>	<b>7,18</b>
	<b>Novembre</b>	<b>15,00</b>	<b>21,39</b>	<b>9,87</b>	<b>11,74</b>	<b>8,48</b>	<b>9,79</b>
	<b>Décembre</b>	<b>9,09</b>	<b>17,32</b>	<b>6,67</b>	<b>8,14</b>	<b>7,01</b>	<b>16,01</b>

Tableau 26 : Maturité moyenne des crédits à moyen terme aux Grandes entreprises (en mois)

		<b>RCA</b>	<b>GABON</b>	<b>TCHAD</b>
<b>2016</b>	<b>Janvier</b>			<b>12,57</b>
	<b>Février</b>			<b>39,67</b>
	<b>Mars</b>			<b>45,01</b>
	<b>Avril</b>			
	<b>Mai</b>			<b>28,65</b>
	<b>Juin</b>			<b>21,24</b>
	<b>Juillet</b>	<b>36,00</b>	<b>37,28</b>	<b>33,52</b>
	<b>Août</b>	<b>48,00</b>	<b>41,31</b>	<b>30,51</b>
	<b>Septembre</b>	<b>42,00</b>	<b>48,94</b>	<b>30,45</b>
	<b>Octobre</b>	<b>36,00</b>	<b>43,03</b>	<b>34,38</b>
	<b>Novembre</b>	<b>20,00</b>	<b>21,72</b>	<b>52,19</b>
	<b>Décembre</b>	<b>48,53</b>	<b>21,79</b>	<b>27,37</b>

Tableau 27 : Taux d'intérêts moyens des crédits à moyen terme aux Grandes Entreprises par type de produits en RCA (en %)

		Crédits de Trésorerie		Crédits d'équipement/ Investissement		Crédits immobiliers	
		Taux d'intérêt nominal	TEG	Taux d'intérêt nominal	TEG	Taux d'intérêt nominal	TEG
<b>2016</b>	<b>Janvier</b>						
	<b>Février</b>						
	<b>Mars</b>						
	<b>Avril</b>						
	<b>Mai</b>						
	<b>Juin</b>						
	<b>Juillet</b>			<b>13,00</b>	<b>18,02</b>		
	<b>Août</b>			<b>9,27</b>	<b>13,73</b>		
	<b>Septembre</b>					<b>9,00</b>	<b>9,00</b>
	<b>Octobre</b>			<b>11,00</b>	<b>15,55</b>		
	<b>Novembre</b>	<b>15,00</b>	<b>21,39</b>				
	<b>Décembre</b>			<b>9,09</b>	<b>17,32</b>		

Tableau 28 : Taux d'intérêts moyens des crédits à moyen terme aux Grandes Entreprises par type de produits au Gabon (en %)

		Crédits de Trésorerie		Crédits d'équipement/ Investissement		Crédits immobiliers	
		Taux d'intérêt nominal	TEG	Taux d'intérêt nominal	TEG	Taux d'intérêt nominal	TEG
<b>2016</b>	<b>Janvier</b>						
	<b>Février</b>						
	<b>Mars</b>						
	<b>Avril</b>						
	<b>Mai</b>						
	<b>Juin</b>						
	<b>Juillet</b>	<b>14,68</b>	<b>15,68</b>	<b>7,29</b>	<b>10,57</b>		
	<b>Août</b>	<b>15,00</b>	<b>16,00</b>	<b>10,54</b>	<b>14,41</b>	<b>15,00</b>	<b>15,26</b>
	<b>Septembre</b>	<b>9,17</b>	<b>9,64</b>	<b>8,14</b>	<b>10,14</b>		
	<b>Octobre</b>	<b>15,00</b>	<b>16,00</b>	<b>8,48</b>	<b>9,82</b>		
	<b>Novembre</b>	<b>14,09</b>	<b>14,67</b>	<b>8,55</b>	<b>10,96</b>		
	<b>Décembre</b>	<b>10,31</b>	<b>13,54</b>	<b>9,38</b>	<b>12,19</b>	<b>13,68</b>	<b>15,84</b>

Tableau 29 : Evolution des crédits à long terme aux Grandes Entreprises (en millions de FCFA)

		<b>RCA</b>	<b>GABON</b>	<b>TCHAD</b>
<b>2016</b>	<b>Janvier</b>			
	<b>Février</b>			
	<b>Mars</b>			
	<b>Avril</b>			
	<b>Mai</b>			<b>4 200,00</b>
	<b>Juin</b>			<b>543,76</b>
	<b>Juillet</b>		<b>8 051,00</b>	<b>390,00</b>
	<b>Août</b>	<b>3 250,00</b>		
	<b>Septembre</b>		<b>3008,39</b>	<b>2 750,00</b>
	<b>Octobre</b>			
	<b>Novembre</b>		<b>14 500,00</b>	
	<b>Décembre</b>		<b>243,00</b>	<b>7 492,00</b>

Tableau 30 : Taux d'intérêts moyens des crédits à long terme aux Grandes Entreprises (en %)

		<b>RCA</b>		<b>GABON</b>		<b>TCHAD</b>	
		<b>Taux d'intérêt nominal moyen (en %)</b>	<b>Taux effectif global moyen (en %)</b>	<b>Taux d'intérêt nominal moyen (en %)</b>	<b>Taux effectif global moyen (en %)</b>	<b>Taux d'intérêt nominal moyen (en %)</b>	<b>Taux effectif global moyen (en %)</b>
<b>2016</b>	<b>Janvier</b>						
	<b>Février</b>						
	<b>Mars</b>						
	<b>Avril</b>						
	<b>Mai</b>					<b>11,00</b>	<b>11,10</b>
	<b>Juin</b>					<b>11,00</b>	<b>11,00</b>
	<b>Juillet</b>			<b>8,56</b>	<b>12,00</b>	<b>10,00</b>	<b>10,38</b>
	<b>Août</b>	<b>8,00</b>	<b>11,70</b>				
	<b>Septembre</b>			<b>7,22</b>	<b>10,73</b>	<b>8,00</b>	<b>9,82</b>
	<b>Octobre</b>						
	<b>Novembre</b>			<b>7,25</b>	<b>7,65</b>		
	<b>Décembre</b>			<b>7,50</b>	<b>8,80</b>	<b>11,00</b>	<b>14,67</b>

Tableau 31 : Maturité moyenne des crédits à long terme aux Grandes entreprises (en mois)

		<b>RCA</b>	<b>GABON</b>	<b>TCHAD</b>
<b>2016</b>	<b>Janvier</b>			
	<b>Février</b>			
	<b>Mars</b>			
	<b>Avril</b>			
	<b>Mai</b>			<b>124,00</b>
	<b>Juin</b>			<b>124,00</b>
	<b>Juillet</b>		<b>61,67</b>	<b>60,50</b>
	<b>Août</b>	<b>66,00</b>		
	<b>Septembre</b>		<b>61,00</b>	<b>120,00</b>
	<b>Octobre</b>			
	<b>Novembre</b>		<b>69,97</b>	
	<b>Décembre</b>		<b>84,00</b>	<b>124,00</b>

Tableau 32 : Taux d'intérêts moyens des crédits à long terme aux Grandes Entreprises par type de produits en RCA (en %)

		<b>Crédits d'équipement/ Investissement</b>	
		<b>Taux d'intérêt nominal</b>	<b>TEG</b>
<b>2016</b>	<b>Janvier</b>		
	<b>Février</b>		
	<b>Mars</b>		
	<b>Avril</b>		
	<b>Mai</b>		
	<b>Juin</b>		
	<b>Juillet</b>		
	<b>Août</b>	<b>8</b>	<b>11,70</b>
	<b>Septembre</b>		
	<b>Octobre</b>		
	<b>Novembre</b>		
	<b>Décembre</b>		



Tableau 33 : Taux d'intérêts moyens des crédits à long terme aux Grandes Entreprises par type de produits au Gabon (en %)

		<b>Crédits d'équipement/ Investissement</b>	
		<b>Taux d'intérêt nominal</b>	<b>TEG</b>
<b>2016</b>	<b>Janvier</b>		
	<b>Février</b>		
	<b>Mars</b>		
	<b>Avril</b>		
	<b>Mai</b>		
	<b>Juin</b>		
	<b>Juillet</b>	<b>8,56</b>	<b>12,00</b>
	<b>Août</b>		
	<b>Septembre</b>		
	<b>Octobre</b>		
	<b>Novembre</b>	<b>7,25</b>	<b>7,65</b>
	<b>Décembre</b>	<b>7,50</b>	<b>8,80</b>

## 2.4.Crédits aux Particuliers

Tableau 34 : Evolution des crédits à court terme aux particuliers (en millions)

		<b>RCA</b>	<b>GABON</b>	<b>TCHAD</b>
<b>2016</b>	<b>Janvier</b>			<b>71,23</b>
	<b>Février</b>			<b>76,15</b>
	<b>Mars</b>			<b>78,05</b>
	<b>Avril</b>			<b>89,64</b>
	<b>Mai</b>			<b>41,40</b>
	<b>Juin</b>			<b>210,48</b>
	<b>Juillet</b>	<b>228,73</b>	<b>888,48</b>	<b>828,01</b>
	<b>Août</b>	<b>339,81</b>	<b>1 791,71</b>	<b>973,57</b>
	<b>Septembre</b>	<b>435,18</b>	<b>2 405,27</b>	<b>933,04</b>
	<b>Octobre</b>	<b>383,52</b>	<b>3 163,08</b>	<b>135,56</b>
	<b>Novembre</b>	<b>194,26</b>	<b>1 483,68</b>	<b>52,53</b>
	<b>Décembre</b>	<b>114,16</b>	<b>1 736,67</b>	<b>24,13</b>

Tableau 35 : Taux d'intérêts moyens des crédits à court terme aux particuliers (en %)

		<b>RCA</b>		<b>GABON</b>		<b>TCHAD</b>	
		<b>Taux d'intérêt nominal moyen (en %)</b>	<b>Taux effectif global moyen (en %)</b>	<b>Taux d'intérêt nominal moyen (en %)</b>	<b>Taux effectif global moyen (en %)</b>	<b>Taux d'intérêt nominal moyen (en %)</b>	<b>Taux effectif global moyen (en %)</b>
<b>2016</b>	<b>Janvier</b>					<b>13,77</b>	<b>23,78</b>
	<b>Février</b>					<b>13,63</b>	<b>25,25</b>
	<b>Mars</b>					<b>14,12</b>	<b>21,05</b>
	<b>Avril</b>					<b>13,23</b>	<b>31,77</b>
	<b>Mai</b>					<b>13,60</b>	<b>24,71</b>
	<b>Juin</b>					<b>5,18</b>	<b>43,98</b>
	<b>Juillet</b>	<b>14,64</b>	<b>25,30</b>	<b>14,60</b>	<b>27,43</b>	<b>3,41</b>	<b>43,01</b>
	<b>Août</b>	<b>14,13</b>	<b>29,30</b>	<b>14,68</b>	<b>36,51</b>	<b>2,83</b>	<b>45,05</b>
	<b>Septembre</b>	<b>13,44</b>	<b>34,72</b>	<b>14,91</b>	<b>48,47</b>	<b>3,36</b>	<b>42,64</b>
	<b>Octobre</b>	<b>13,67</b>	<b>35,89</b>	<b>14,61</b>	<b>40,39</b>	<b>4,36</b>	<b>42,26</b>
	<b>Novembre</b>	<b>13,30</b>	<b>33,44</b>	<b>14,33</b>	<b>36,73</b>	<b>12,02</b>	<b>35,53</b>
	<b>Décembre</b>	<b>13,31</b>	<b>35,91</b>	<b>14,53</b>	<b>49,22</b>	<b>12,55</b>	<b>28,23</b>

Tableau 36 : Taux d'intérêts moyens des crédits à court terme aux particuliers par type de produits en RCA (en %)

		Crédits de consommation		Crédits d'équipement/ Investissement		
		Taux d'intérêt nominal	TEG	Taux d'intérêt nominal	TEG	
		2016		Janvier		
Février						
Mars						
Avril						
Mai						
Juin						
Juillet	14,64			25,28		
Août	14,15			29,35	13,00	23,49
Septembre	13,38			34,48		
Octobre	13,44			34,91	16,00	35,86
Novembre	13,24			33,23		
Décembre	13,31			35,91		

Tableau 37 : Taux d'intérêts moyens des crédits à court terme aux particuliers par type de produits au Gabon (en %)

		Crédits de consommation		Crédits d'équipement/ Investissement	
		Taux d'intérêt nominal	TEG	Taux d'intérêt nominal	TEG
<b>2016</b>	<b>Janvier</b>				
	<b>Février</b>				
	<b>Mars</b>				
	<b>Avril</b>				
	<b>Mai</b>				
	<b>Juin</b>				
	<b>Juillet</b>	<b>14,60</b>	<b>27,43</b>		
	<b>Août</b>	<b>14,68</b>	<b>36,51</b>		
	<b>Septembre</b>	<b>14,91</b>	<b>48,47</b>		
	<b>Octobre</b>	<b>14,70</b>	<b>40,85</b>	<b>10,00</b>	<b>17,62</b>
	<b>Novembre</b>	<b>14,33</b>	<b>36,85</b>		
	<b>Décembre</b>	<b>14,53</b>	<b>49,25</b>		

Tableau 38 : Evolution des crédits à moyen terme aux particuliers (en millions)

		<b>RCA</b>	<b>GABON</b>	<b>TCHAD</b>
<b>2016</b>	<b>Janvier</b>			<b>2 672,42</b>
	<b>Février</b>			<b>2 840,67</b>
	<b>Mars</b>			<b>2 755,08</b>
	<b>Avril</b>			<b>2 676,10</b>
	<b>Mai</b>			<b>3 472,15</b>
	<b>Juin</b>			<b>3 574,08</b>
	<b>Juillet</b>	<b>807,48</b>	<b>8 906,36</b>	<b>3 116,01</b>
	<b>Août</b>	<b>1 038,90</b>	<b>7 365,75</b>	<b>3 181,97</b>
	<b>Septembre</b>	<b>1 004,82</b>	<b>5 136,56</b>	<b>2 211,56</b>
	<b>Octobre</b>	<b>824,75</b>	<b>5 737,08</b>	<b>1 294,78</b>
	<b>Novembre</b>	<b>652,93</b>	<b>5 881,28</b>	<b>720,86</b>
	<b>Décembre</b>	<b>559,50</b>	<b>7 007,87</b>	<b>676,54</b>

Tableau 39 : Taux d'intérêts moyens des crédits à moyen terme aux particuliers (en %)

		<b>RCA</b>		<b>GABON</b>		<b>TCHAD</b>	
		<b>Taux d'intérêt nominal moyen (en %)</b>	<b>Taux effectif global moyen (en %)</b>	<b>Taux d'intérêt nominal moyen (en %)</b>	<b>Taux effectif global moyen (en %)</b>	<b>Taux d'intérêt nominal moyen (en %)</b>	<b>Taux effectif global moyen (en %)</b>
<b>2016</b>	<b>Janvier</b>					<b>13,45</b>	<b>18,27</b>
	<b>Février</b>					<b>13,13</b>	<b>17,62</b>
	<b>Mars</b>					<b>12,64</b>	<b>16,79</b>
	<b>Avril</b>					<b>13,18</b>	<b>17,63</b>
	<b>Mai</b>					<b>13,15</b>	<b>17,48</b>
	<b>Juin</b>					<b>13,29</b>	<b>17,63</b>
	<b>Juillet</b>	<b>14,03</b>	<b>20,92</b>	<b>13,38</b>	<b>23,26</b>	<b>13,13</b>	<b>17,46</b>
	<b>Août</b>	<b>13,87</b>	<b>19,92</b>	<b>13,57</b>	<b>23,13</b>	<b>12,82</b>	<b>17,12</b>
	<b>Septembre</b>	<b>13,96</b>	<b>20,44</b>	<b>13,60</b>	<b>22,76</b>	<b>13,28</b>	<b>17,53</b>
	<b>Octobre</b>	<b>14,09</b>	<b>20,20</b>	<b>13,74</b>	<b>22,69</b>	<b>13,54</b>	<b>18,20</b>
	<b>Novembre</b>	<b>13,72</b>	<b>19,12</b>	<b>13,67</b>	<b>21,96</b>	<b>12,62</b>	<b>16,95</b>
	<b>Décembre</b>	<b>14,25</b>	<b>20,38</b>	<b>13,64</b>	<b>21,88</b>	<b>12,83</b>	<b>17,07</b>

Tableau 40 : Maturité moyenne des crédits à moyen terme aux particuliers (en mois)

		<b>RCA</b>	<b>GABON</b>	<b>TCHAD</b>
<b>2016</b>	<b>Janvier</b>			<b>38,28</b>
	<b>Février</b>			<b>37,03</b>
	<b>Mars</b>			<b>37,50</b>
	<b>Avril</b>			<b>38,73</b>
	<b>Mai</b>			<b>38,66</b>
	<b>Juin</b>			<b>39,33</b>
	<b>Juillet</b>	<b>38,52</b>	<b>43,72</b>	<b>38,40</b>
	<b>Août</b>	<b>40,73</b>	<b>45,13</b>	<b>38,27</b>
	<b>Septembre</b>	<b>40,26</b>	<b>44,71</b>	<b>37,26</b>
	<b>Octobre</b>	<b>38,81</b>	<b>44,37</b>	<b>39,44</b>
	<b>Novembre</b>	<b>42,86</b>	<b>45,12</b>	<b>39,82</b>
	<b>Décembre</b>	<b>39,59</b>	<b>45,93</b>	<b>37,92</b>



Tableau 41 : Taux d'intérêts moyens des crédits à moyen terme aux particuliers par type de produits en RCA (en %)

		Crédits de Trésorerie		Crédits d'équipement/ Investissement		Crédits immobiliers	
		Taux d'intérêt nominal	TEG	Taux d'intérêt nominal	TEG	Taux d'intérêt nominal	TEG
<b>2016</b>	<b>Janvier</b>						
	<b>Février</b>						
	<b>Mars</b>						
	<b>Avril</b>						
	<b>Mai</b>						
	<b>Juin</b>						
	<b>Juillet</b>	<b>14,85</b>	<b>24,09</b>	<b>13,39</b>	<b>20,44</b>	<b>13,58</b>	<b>19,11</b>
	<b>Août</b>	<b>14,77</b>	<b>22,47</b>	<b>12,32</b>	<b>20,65</b>	<b>13,54</b>	<b>18,41</b>
	<b>Septembre</b>	<b>15,10</b>	<b>22,92</b>	<b>12,15</b>	<b>20,25</b>	<b>13,32</b>	<b>18,30</b>
	<b>Octobre</b>	<b>15,08</b>	<b>21,91</b>	<b>12,12</b>	<b>19,48</b>	<b>13,41</b>	<b>18,36</b>
	<b>Novembre</b>	<b>14,89</b>	<b>21,44</b>	<b>12,26</b>	<b>18,00</b>	<b>13,27</b>	<b>18,08</b>
	<b>Décembre</b>	<b>15,19</b>	<b>23,57</b>	<b>12,46</b>	<b>20,12</b>	<b>13,67</b>	<b>18,09</b>

Tableau 42 : Taux d'intérêts moyens des crédits à moyen terme aux particuliers par type de produits au Gabon (en %)

		Crédits de Trésorerie		Crédits d'équipement/ Investissement		Crédits immobiliers	
		Taux d'intérêt nominal	TEG	Taux d'intérêt nominal	TEG	Taux d'intérêt nominal	TEG
<b>2016</b>	<b>Janvier</b>						
	<b>Février</b>						
	<b>Mars</b>						
	<b>Avril</b>						
	<b>Mai</b>						
	<b>Juin</b>						
	<b>Juillet</b>	<b>13,37</b>	<b>23,28</b>			<b>14,20</b>	<b>19,71</b>
	<b>Août</b>	<b>13,57</b>	<b>23,18</b>			<b>14,50</b>	<b>17,25</b>
	<b>Septembre</b>	<b>13,66</b>	<b>22,95</b>			<b>10,76</b>	<b>13,65</b>
	<b>Octobre</b>	<b>13,74</b>	<b>22,69</b>			<b>15,00</b>	<b>22,70</b>
	<b>Novembre</b>	<b>13,67</b>	<b>21,98</b>			<b>15,00</b>	<b>21,77</b>
	<b>Décembre</b>	<b>13,76</b>	<b>22,21</b>	<b>13,81</b>	<b>18,29</b>	<b>12,87</b>	<b>18,47</b>

Tableau 43 : Evolution des crédits à long terme aux particuliers (en millions)

		<b>RCA</b>	<b>GABON</b>	<b>TCHAD</b>
<b>2016</b>	<b>Janvier</b>			<b>115,44</b>
	<b>Février</b>			<b>132,24</b>
	<b>Mars</b>			<b>150,46</b>
	<b>Avril</b>			<b>123,15</b>
	<b>Mai</b>			<b>143,08</b>
	<b>Juin</b>			<b>125,90</b>
	<b>Juillet</b>	<b>46,73</b>	<b>315,95</b>	<b>81,67</b>
	<b>Août</b>	<b>51,95</b>	<b>606,44</b>	<b>80,58</b>
	<b>Septembre</b>	<b>65,32</b>	<b>218,50</b>	<b>199,35</b>
	<b>Octobre</b>	<b>21,96</b>	<b>250,94</b>	<b>93,25</b>
	<b>Novembre</b>	<b>66,65</b>	<b>390,18</b>	<b>79,61</b>
	<b>Décembre</b>	<b>81,57</b>	<b>367,95</b>	<b>67,98</b>

Tableau 44 : Taux d'intérêts moyens des crédits à long terme aux particuliers (en %)

		<b>RCA</b>		<b>GABON</b>		<b>TCHAD</b>	
		<b>Taux d'intérêt nominal moyen (en %)</b>	<b>Taux effectif global moyen (en %)</b>	<b>Taux d'intérêt nominal moyen (en %)</b>	<b>Taux effectif global moyen (en %)</b>	<b>Taux d'intérêt nominal moyen (en %)</b>	<b>Taux effectif global moyen (en %)</b>
<b>2016</b>	<b>Janvier</b>					<b>13,62</b>	<b>17,89</b>
	<b>Février</b>					<b>13,73</b>	<b>18,19</b>
	<b>Mars</b>					<b>11,46</b>	<b>15,85</b>
	<b>Avril</b>					<b>13,12</b>	<b>17,32</b>
	<b>Mai</b>					<b>12,58</b>	<b>17,77</b>
	<b>Juin</b>					<b>13,11</b>	<b>17,75</b>
	<b>Juillet</b>	<b>14,99</b>	<b>19,29</b>	<b>7,87</b>	<b>11,00</b>	<b>13,65</b>	<b>18,98</b>
	<b>Août</b>	<b>15,02</b>	<b>17,30</b>	<b>6,35</b>	<b>7,88</b>	<b>13,73</b>	<b>18,39</b>
	<b>Septembre</b>	<b>12,77</b>	<b>16,28</b>	<b>9,78</b>	<b>13,20</b>	<b>13,50</b>	<b>18,88</b>
	<b>Octobre</b>	<b>14,72</b>	<b>16,16</b>	<b>9,84</b>	<b>12,76</b>	<b>11,28</b>	<b>22,87</b>
	<b>Novembre</b>	<b>14,02</b>	<b>16,42</b>	<b>11,09</b>	<b>13,75</b>	<b>7,64</b>	<b>9,42</b>
	<b>Décembre</b>	<b>14,90</b>	<b>17,07</b>	<b>10,93</b>	<b>13,36</b>	<b>11,70</b>	<b>13,13</b>

Tableau 45 : Maturité moyenne des crédits à long terme aux particuliers (en mois)

		<b>RCA</b>	<b>GABON</b>	<b>TCHAD</b>
<b>2016</b>	<b>Janvier</b>			<b>117,51</b>
	<b>Février</b>			<b>123,47</b>
	<b>Mars</b>			<b>103,48</b>
	<b>Avril</b>			<b>110,96</b>
	<b>Mai</b>			<b>117,31</b>
	<b>Juin</b>			<b>114,17</b>
	<b>Juillet</b>	<b>62,99</b>	<b>87,91</b>	<b>119,29</b>
	<b>Août</b>	<b>64,73</b>	<b>160,93</b>	<b>114,50</b>
	<b>Septembre</b>	<b>88,78</b>	<b>84,00</b>	<b>118,10</b>
	<b>Octobre</b>	<b>61,56</b>	<b>81,27</b>	<b>101,23</b>
	<b>Novembre</b>	<b>78,84</b>	<b>98,62</b>	<b>87,61</b>
	<b>Décembre</b>	<b>62,18</b>	<b>86,85</b>	<b>77,88</b>

Tableau 46 : Taux d'intérêts moyens des crédits à long terme aux particuliers par type de produits en RCA (en %)

		Consommation		Crédits d'équipement/ Investissement		Crédits immobiliers	
				Taux d'intérêt nominal	TEG	Taux d'intérêt nominal	TEG
				Taux d'intérêt nominal	TEG	Taux d'intérêt nominal	TEG
<b>2016</b>	<b>Janvier</b>						
	<b>Février</b>						
	<b>Mars</b>						
	<b>Avril</b>						
	<b>Mai</b>						
	<b>Juin</b>						
	<b>Juillet</b>	<b>14,93</b>	<b>21,70</b>			<b>15,00</b>	<b>18,83</b>
	<b>Août</b>	<b>16,00</b>	<b>22,79</b>			<b>14,96</b>	<b>16,96</b>
	<b>Septembre</b>	<b>14,38</b>	<b>18,62</b>			<b>12,51</b>	<b>15,90</b>
	<b>Octobre</b>					<b>14,72</b>	<b>16,16</b>
	<b>Novembre</b>	<b>15,00</b>	<b>20,74</b>			<b>13,75</b>	<b>15,28</b>
	<b>Décembre</b>	<b>14,00</b>	<b>21,32</b>			<b>15,00</b>	<b>16,60</b>

Tableau 47 : Taux d'intérêts moyens des crédits à long terme aux particuliers par type de produits au Gabon (en %)

		Crédits de consommation		Crédits immobiliers	
		Taux d'intérêt nominal	TEG	Taux d'intérêt nominal	TEG
<b>2016</b>	<b>Janvier</b>				
	<b>Février</b>				
	<b>Mars</b>				
	<b>Avril</b>				
	<b>Mai</b>				
	<b>Juin</b>				
	<b>Juillet</b>	<b>10,00</b>	<b>14,26</b>	<b>5,25</b>	<b>6,93</b>
	<b>Août</b>	<b>12,08</b>	<b>16,93</b>	<b>5,13</b>	<b>5,85</b>
	<b>Septembre</b>	<b>10,47</b>	<b>14,73</b>	<b>8,19</b>	<b>9,72</b>
	<b>Octobre</b>	<b>10,76</b>	<b>14,12</b>	<b>5,00</b>	<b>5,61</b>
	<b>Novembre</b>	<b>13,12</b>	<b>16,79</b>	<b>8,91</b>	<b>10,51</b>
	<b>Décembre</b>	<b>11,35</b>	<b>14,29</b>	<b>10,32</b>	<b>12,01</b>

### 3.Statistiques mensuelles des crédits des établissements financiers par caisse

#### 3.1. Crédits aux Particuliers

Tableau 48 : Evolution des crédits à moyen terme aux Particuliers (en millions)

		<b>GABON</b>
<b>2016</b>	<b>Janvier</b>	
	<b>Février</b>	
	<b>Mars</b>	
	<b>Avril</b>	
	<b>Mai</b>	
	<b>Juin</b>	
	<b>Juillet</b>	<b>820,99</b>
	<b>Août</b>	<b>583,17</b>
	<b>Septembre</b>	<b>407,14</b>
	<b>Octobre</b>	<b>405,93</b>
	<b>Novembre</b>	<b>290,93</b>
	<b>Décembre</b>	<b>703,28</b>



Tableau 49 : Taux d'intérêts moyens des crédits à moyen terme aux Particuliers (en %)

		<b>GABON</b>	
		<b>Taux d'intérêt nominal moyen (en %)</b>	<b>Taux effectif global moyen (en %)</b>
<b>2016</b>	<b>Janvier</b>		
	<b>Février</b>		
	<b>Mars</b>		
	<b>Avril</b>		
	<b>Mai</b>		
	<b>Juin</b>		
	<b>Juillet</b>	<b>16,48</b>	<b>26,36</b>
	<b>Août</b>	<b>15,48</b>	<b>25,23</b>
	<b>Septembre</b>	<b>16,40</b>	<b>25,49</b>
	<b>Octobre</b>	<b>15,71</b>	<b>26,56</b>
	<b>Novembre</b>	<b>14,80</b>	<b>26,39</b>
	<b>Décembre</b>	<b>15,29</b>	<b>25,09</b>

Tableau 50 : Maturité moyenne des crédits à moyen terme aux Particuliers (en mois)

		<b>GABON</b>
<b>2016</b>	<b>Janvier</b>	
	<b>Février</b>	
	<b>Mars</b>	
	<b>Avril</b>	
	<b>Mai</b>	
	<b>Juin</b>	
	<b>Juillet</b>	<b>39,29</b>
	<b>Août</b>	<b>36,75</b>
	<b>Septembre</b>	<b>39,32</b>
	<b>Octobre</b>	<b>36,59</b>
	<b>Novembre</b>	<b>35,12</b>
	<b>Décembre</b>	<b>35,56</b>

Tableau 51 : Taux d'intérêts moyens des crédits à moyen terme aux Particuliers par type de produits au Gabon (en %)

		Crédits de consommation		Crédits d'équipement		Crédit-bail	
		Taux d'intérêt nominal	TEG	Taux d'intérêt nominal	TEG	Taux d'intérêt nominal	TEG
<b>2016</b>	<b>Janvier</b>						
	<b>Février</b>						
	<b>Mars</b>						
	<b>Avril</b>						
	<b>Mai</b>						
	<b>Juin</b>						
	<b>Juillet</b>	<b>16,56</b>	<b>27,93</b>	<b>16,76</b>	<b>25,74</b>	<b>15,86</b>	<b>16,70</b>
	<b>Août</b>	<b>15,77</b>	<b>27,34</b>	<b>16,18</b>	<b>22,80</b>	<b>13,51</b>	<b>15,59</b>
	<b>Septembre</b>	<b>17,03</b>	<b>27,87</b>	<b>15,83</b>	<b>23,85</b>	<b>14,25</b>	<b>16,42</b>
	<b>Octobre</b>	<b>16,51</b>	<b>28,57</b>	<b>15,34</b>	<b>25,59</b>	<b>9,00</b>	<b>9,77</b>
	<b>Novembre</b>	<b>15,39</b>	<b>30,53</b>	<b>14,85</b>	<b>25,71</b>	<b>13,12</b>	<b>15,34</b>
	<b>Décembre</b>	<b>15,71</b>	<b>28,23</b>	<b>15,52</b>	<b>22,31</b>	<b>13,65</b>	<b>16,97</b>

Tableau 52 : Evolution des crédits à long terme aux Particuliers (en millions)

		<b>CAMEROUN</b>	<b>RCA</b>	<b>CONGO</b>	<b>GABON</b>	<b>GUINEE EQUATORIALE</b>	<b>TCHAD</b>
<b>2016</b>	<b>Janvier</b>						
	<b>Février</b>						
	<b>Mars</b>						
	<b>Avril</b>						
	<b>Mai</b>						
	<b>Juin</b>						
	<b>Juillet</b>				<b>7,5</b>		
	<b>Août</b>						
	<b>Septembre</b>						
	<b>Octobre</b>						
	<b>Novembre</b>						
	<b>Décembre</b>						

Tableau 53 : Taux d'intérêts moyens des crédits à long terme aux Particuliers (en %)

		<b>GABON</b>	
		<b>Taux d'intérêt nominal moyen (en %)</b>	<b>Taux effectif global moyen (en %)</b>
<b>2016</b>	<b>Janvier</b>		
	<b>Février</b>		
	<b>Mars</b>		
	<b>Avril</b>		
	<b>Mai</b>		
	<b>Juin</b>		
	<b>Juillet</b>	<b>7,62</b>	<b>9,28</b>
	<b>Août</b>		
	<b>Septembre</b>		
	<b>Octobre</b>		
	<b>Novembre</b>		
	<b>Décembre</b>		

Tableau 54 : Maturité moyenne des crédits à long terme aux Particuliers (en mois)

		<b>GABON</b>
<b>2016</b>	<b>Janvier</b>	
	<b>Février</b>	
	<b>Mars</b>	
	<b>Avril</b>	
	<b>Mai</b>	
	<b>Juin</b>	
	<b>Juillet</b>	<b>84</b>
	<b>Août</b>	
	<b>Septembre</b>	
	<b>Octobre</b>	
	<b>Novembre</b>	
	<b>Décembre</b>	

Tableau 55: Taux d'intérêts moyens des crédits à long terme aux Particuliers par type de produits au Gabon (en %)

		Crédits d'équipement	
		Taux d'intérêt nominal	TEG
<b>2016</b>	<b>Janvier</b>		
	<b>Février</b>		
	<b>Mars</b>		
	<b>Avril</b>		
	<b>Mai</b>		
	<b>Juin</b>		
	<b>Juillet</b>	<b>7,62</b>	<b>9,28</b>
	<b>Août</b>		
	<b>Septembre</b>		
	<b>Octobre</b>		
	<b>Novembre</b>		
	<b>Décembre</b>		

### 3.2.Crédits aux Petites et Moyennes entreprises

Tableau 56 : Evolution des crédits à court terme aux Petites et Moyennes Entreprises (en millions)

		<b>GABON</b>
<b>2016</b>	<b>Janvier</b>	
	<b>Février</b>	
	<b>Mars</b>	
	<b>Avril</b>	
	<b>Mai</b>	
	<b>Juin</b>	
	<b>Juillet</b>	<b>158,23</b>
	<b>Août</b>	
	<b>Septembre</b>	<b>12,4</b>
	<b>Octobre</b>	<b>117,02</b>
	<b>Novembre</b>	
	<b>Décembre</b>	



Tableau 57 : Taux d'intérêts moyens des crédits à court terme aux Petites et Moyennes Entreprises

		<b>GABON</b>	
		<b>Taux d'intérêt nominal moyen (en %)</b>	<b>Taux effectif global moyen (en %)</b>
<b>2016</b>	<b>Janvier</b>		
	<b>Février</b>		
	<b>Mars</b>		
	<b>Avril</b>		
	<b>Mai</b>		
	<b>Juin</b>		
	<b>Juillet</b>	<b>18,52</b>	<b>26,88</b>
	<b>Août</b>		
	<b>Septembre</b>	<b>21,27</b>	<b>30,80</b>
	<b>Octobre</b>	<b>21,07</b>	<b>29,81</b>
	<b>Novembre</b>		
	<b>Décembre</b>		

Tableau 58 : Evolution des crédits à moyen terme aux Petites et Moyennes Entreprises (en millions)

		<b>GABON</b>
<b>2016</b>	<b>Janvier</b>	
	<b>Février</b>	
	<b>Mars</b>	
	<b>Avril</b>	
	<b>Mai</b>	
	<b>Juin</b>	
	<b>Juillet</b>	<b>405,95</b>
	<b>Août</b>	<b>726,72</b>
	<b>Septembre</b>	<b>758,92</b>
	<b>Octobre</b>	<b>318,31</b>
	<b>Novembre</b>	<b>408,20</b>
	<b>Décembre</b>	<b>628,66</b>

Tableau 59 : Taux d'intérêts des crédits à moyen terme aux Petites et Moyennes Entreprises (en %)

		<b>GABON</b>	
		<b>Taux d'intérêt nominal moyen (en %)</b>	<b>Taux effectif global moyen (en %)</b>
<b>2016</b>	<b>Janvier</b>		
	<b>Février</b>		
	<b>Mars</b>		
	<b>Avril</b>		
	<b>Mai</b>		
	<b>Juin</b>		
	<b>Juillet</b>	<b>14,72</b>	<b>17,52</b>
	<b>Août</b>	<b>13,09</b>	<b>16,45</b>
	<b>Septembre</b>	<b>13,80</b>	<b>16,13</b>
	<b>Octobre</b>	<b>14,38</b>	<b>17,92</b>
	<b>Novembre</b>	<b>13,79</b>	<b>16,61</b>
	<b>Décembre</b>	<b>12,97</b>	<b>14,80</b>

Tableau 60 : Maturité moyenne des crédits à moyen terme aux Petites et Moyennes Entreprises (en mois)

		<b>GABON</b>
<b>2016</b>	<b>Janvier</b>	
	<b>Février</b>	
	<b>Mars</b>	
	<b>Avril</b>	
	<b>Mai</b>	
	<b>Juin</b>	
	<b>Juillet</b>	<b>32,74</b>
	<b>Août</b>	<b>35,56</b>
	<b>Septembre</b>	<b>34,61</b>
	<b>Octobre</b>	<b>36,10</b>
	<b>Novembre</b>	<b>34,77</b>
	<b>Décembre</b>	<b>38,74</b>

Tableau 61 : Taux d'intérêts moyens des crédits à moyen terme aux Petites et Moyennes Entreprises par type de produits au Gabon (en %)

		Crédits d'équipement/ Investissement		Crédits bail	
		Taux d'intérêt nominal	TEG	Taux d'intérêt nominal	TEG
<b>2016</b>	<b>Janvier</b>				
	<b>Février</b>				
	<b>Mars</b>				
	<b>Avril</b>				
	<b>Mai</b>				
	<b>Juin</b>				
	<b>Juillet</b>	<b>16,23</b>	<b>21,18</b>	<b>14,02</b>	<b>15,84</b>
	<b>Août</b>	<b>17,50</b>	<b>22,30</b>	<b>11,65</b>	<b>14,53</b>
	<b>Septembre</b>	<b>18,00</b>	<b>24,21</b>	<b>13,45</b>	<b>15,45</b>
	<b>Octobre</b>	<b>18,00</b>	<b>25,92</b>	<b>14,30</b>	<b>17,74</b>
	<b>Novembre</b>	<b>17,00</b>	<b>24,55</b>	<b>13,71</b>	<b>16,40</b>
	<b>Décembre</b>			<b>12,97</b>	<b>14,80</b>

### 3.3. Crédits aux Grandes entreprises

Tableau 62 : Evolution des crédits à moyen terme aux Grandes Entreprises (en millions)

		<b>GABON</b>
<b>2016</b>	<b>Janvier</b>	
	<b>Février</b>	
	<b>Mars</b>	
	<b>Avril</b>	
	<b>Mai</b>	
	<b>Juin</b>	
	<b>Juillet</b>	<b>223,29</b>
	<b>Août</b>	<b>53,81</b>
	<b>Septembre</b>	
	<b>Octobre</b>	<b>46,25</b>
	<b>Novembre</b>	<b>14,41</b>
	<b>Décembre</b>	

Tableau 63 : Maturité moyenne des crédits à moyen terme aux Grandes Entreprises (en mois)

		<b>GABON</b>
<b>2016</b>	<b>Janvier</b>	
	<b>Février</b>	
	<b>Mars</b>	
	<b>Avril</b>	
	<b>Mai</b>	
	<b>Juin</b>	
	<b>Juillet</b>	<b>37,61</b>
	<b>Août</b>	<b>43,75</b>
	<b>Septembre</b>	
	<b>Octobre</b>	<b>31,91</b>
	<b>Novembre</b>	<b>48,00</b>
	<b>Décembre</b>	

Tableau 64 : Taux d'intérêts moyens des crédits à moyen terme aux Grandes Entreprises (en %)

		<b>GABON</b>	
		<b>Taux d'intérêt nominal moyen (en %)</b>	<b>Taux effectif global moyen (en %)</b>
<b>2016</b>	<b>Janvier</b>		
	<b>Février</b>		
	<b>Mars</b>		
	<b>Avril</b>		
	<b>Mai</b>		
	<b>Juin</b>		
	<b>Juillet</b>	<b>15,69</b>	<b>19,69</b>
	<b>Août</b>	<b>13,00</b>	<b>18,24</b>
	<b>Septembre</b>		
	<b>Octobre</b>	<b>11,66</b>	<b>16,71</b>
	<b>Novembre</b>	<b>13,00</b>	<b>23,76</b>
	<b>Décembre</b>		



Tableau 65 : Taux d'intérêts moyens des crédits à moyen terme aux Grandes Entreprises par type de produits au Gabon (en %)

		<b>Crédits bail</b>	
		<b>Taux d'intérêt nominal</b>	<b>TEG</b>
<b>2016</b>	<b>Janvier</b>		
	<b>Février</b>		
	<b>Mars</b>		
	<b>Avril</b>		
	<b>Mai</b>		
	<b>Juin</b>		
	<b>Juillet</b>	<b>15,69</b>	<b>19,69</b>
	<b>Août</b>	<b>13,00</b>	<b>18,24</b>
	<b>Septembre</b>		
	<b>Octobre</b>	<b>11,66</b>	<b>16,71</b>
	<b>Novembre</b>	<b>13,00</b>	<b>23,76</b>
	<b>Décembre</b>		

#### 4. Statistiques mensuelles des engagements par signature

Tableau 66 : Valeurs des engagements par signature des banques (en millions)

		<b>RCA</b>	<b>GABON</b>	<b>TCHAD</b>
<b>2016</b>	<b>Janvier</b>			<b>7 034,15</b>
	<b>Février</b>			<b>3 868,42</b>
	<b>Mars</b>			<b>8 459,96</b>
	<b>Avril</b>			<b>8 128,95</b>
	<b>Mai</b>			<b>5 567,94</b>
	<b>Juin</b>			<b>36 222,7</b>
	<b>Juillet</b>	<b>330,81</b>		<b>16 470,12</b>
	<b>Août</b>	<b>472,76</b>		<b>59 195,66</b>
	<b>Septembre</b>	<b>484,65</b>		<b>4 283,05</b>
	<b>Octobre</b>	<b>68,50</b>		<b>2 437,45</b>
	<b>Novembre</b>	<b>94,33</b>		<b>4 915,57</b>
	<b>Décembre</b>	<b>351,35</b>		<b>14055,06</b>

Tableau 67 : Taux d'intérêt moyens des engagements par signature des banques

		<b>RCA</b>		<b>GABON</b>		<b>TCHAD</b>	
		<b>Taux d'intérêt nominal moyen (en %)</b>	<b>Taux effectif global moyen (en %)</b>	<b>Taux d'intérêt nominal moyen (en %)</b>	<b>Taux effectif global moyen (en %)</b>	<b>Taux d'intérêt nominal moyen (en %)</b>	<b>Taux effectif global moyen (en %)</b>
<b>2016</b>	<b>Janvier</b>					<b>1,39</b>	<b>2,67</b>
	<b>Février</b>					<b>1,61</b>	<b>3,12</b>
	<b>Mars</b>					<b>1,08</b>	<b>1,90</b>
	<b>Avril</b>					<b>2,95</b>	<b>3,54</b>
	<b>Mai</b>					<b>1,13</b>	<b>1,69</b>
	<b>Juin</b>					<b>1,55</b>	<b>2,06</b>
	<b>Juillet</b>	<b>3,74</b>	<b>6,07</b>			<b>0,83</b>	<b>1,80</b>
	<b>Août</b>	<b>3,85</b>	<b>5,07</b>			<b>1,84</b>	<b>2,08</b>
	<b>Septembre</b>	<b>3,40</b>	<b>4,95</b>			<b>1,87</b>	<b>2,77</b>
	<b>Octobre</b>	<b>3,80</b>	<b>5,85</b>			<b>1,83</b>	<b>3,00</b>
	<b>Novembre</b>	<b>4,00</b>	<b>5,74</b>			<b>2,63</b>	<b>4,20</b>
	<b>Décembre</b>	<b>3,15</b>	<b>4,01</b>			<b>1,11</b>	<b>1,46</b>

## Glossaire

<b>Administrations publiques :</b>	Entités juridiques instituées par décision politique et qui exercent un pouvoir législatif, judiciaire ou exécutif sur d'autres unités institutionnelles dans un espace donné. Cet ensemble regroupe l'Administration Centrale, les administrations locales et les organismes publics de sécurité sociale.
<b>Banque :</b>	Etablissement de crédit habilité à effectuer les opérations bancaires, en particulier la collecte des fonds publics et la distribution des crédits.
<b>Crédits à court terme :</b>	Ce sont les concours de maturité initiale inférieure ou égale à un an. Un concours bancaire s'entend ici comme toute opération par laquelle une banque met ou promet de mettre à la disposition d'un client une somme d'argent, moyennant intérêts et frais, pour et que le client doit rembourser.
<b>Crédits à l'équipement :</b>	Concours consentis aux entreprises en vue de l'acquisition de biens utilisables de façon durable.
<b>Crédits à la consommation:</b>	Concours consentis aux particuliers pour l'acquisition des biens de consommation ou d'équipement des ménages, des moyens de transport, etc. Ils comprennent les crédits au personnel. Sont également considérés comme des crédits à la consommation, les crédits à long et à moyen terme consentis aux particuliers aux fins d'équipement
<b>Crédits à long terme :</b>	Ce sont les concours de maturité initiale supérieure à cinq ans. Un concours bancaire s'entend ici comme toute opération par laquelle une banque met ou promet de mettre à la disposition d'un client une somme d'argent, moyennant intérêts et frais, pour et que le client doit rembourser.
<b>Crédits à moyen terme :</b>	Ce sont les concours de maturité initiale supérieure à un an et inférieure ou égale à 5 ans. Un concours bancaire s'entend ici comme toute opération par laquelle une banque met ou promet de mettre à la disposition d'un client une somme d'argent, moyennant intérêts et frais, pour et que le client doit rembourser.
<b>Crédit-bail :</b>	Technique de financement par laquelle un établissement de crédit se rend propriétaire d'un bien qu'il loue à son client en lui consentant une option d'achat pour un prix convenu au terme d'une période fixée.
<b>Crédits décaissables :</b>	Crédits dont la mobilisation par le client n'est pas conditionnée par la réalisation d'un évènement aléatoire.
<b>Crédits d'investissement :</b>	Concours d'un établissement de crédit consentis aux entreprises en vue de l'acquisition de biens utilisables de façon durable.
<b>Crédit de Trésorerie :</b>	Crédits de court terme destinés au financement des besoins courants d'exploitation des entreprises. Y sont inclus les facilités de caisse, les découverts, etc.
<b>Crédits immobiliers :</b>	Concours destiné au financement de tout ou partie de l'acquisition d'un bien immobilier, de l'opération de construction, ou des travaux sur un tel bien.
<b>Engagements par signature :</b>	Engagement donné par un établissement de crédit sous la forme d'une caution ou d'un aval pour le compte d'un client dans le cas où celui-ci s'avérerait défaillant.
<b>Etablissement de crédit :</b>	Organisme qui effectue à titre habituel des opérations de banque. Celles-ci comprennent la réception des fonds du public, l'octroi de crédits, la délivrance de garanties en faveur d'autres établissements de crédit, la mise à la disposition de la clientèle et la gestion de moyens de paiement.

## *Bulletin des statistiques des Coûts et Conditions du Crédit de la CEMAC*

<b>Etablissements financiers :</b>	Etablissements de crédit qui, à la différence des banques, ne reçoivent pas des dépôts du public et ne mettent pas à la disposition de leur clientèle des moyens de paiement.
<b>Grandes entreprises :</b>	Ce sont des sociétés privées non financières dont le chiffre d'affaires excède un milliard de FCFA ou le nombre d'employés est supérieur ou égal à 100.
<b>Petites et Moyennes Entreprises :</b>	Ce sont des sociétés privées non financières dont le chiffre d'affaires n'excède pas un milliard de FCFA et dont le nombre d'employés est inférieur à 100.
<b>Maturité moyenne :</b>	Moyenne des échéances initiales pondérée par les montants concernés.
<b>Particulier :</b>	Personne physique ou entreprise appartenant exclusivement à une seule personne physique.
<b>Taux d'intérêt nominal moyen :</b>	Moyenne du taux d'intérêt nominal pondérée par les montants concernés.
<b>Taux Effectif Global (TEG) :</b>	Coût réel d'un crédit calculé selon les normes appliquées par la Banque des Etats de l'Afrique Centrale.
<b>Taux Effectif Global Moyen :</b>	Moyenne du Taux Effectif Global pondérée par les montants concernés.

## *Equipe de rédaction*

- Supervision Générale:**            **Le Directeur de la Recherche**  
**MVOU Martial**, 1<sup>er</sup> Adjoint au Directeur de la Recherche  
**MVONDO Emile Thierry**, 2<sup>ème</sup> Adjoint au Directeur de la Recherche
- Coordination Technique:**        **KEUNGNE KOUOTANG Léo Spencer**
- Equipe Technique:**                **Direction de la Recherche**  
**Direction des Etudes et de la Stabilité Financière**  
**Direction du Crédit, des Marchés de Capitaux et du Contrôle Bancaire**
- Contact :** [drbeac@beac.int](mailto:drbeac@beac.int)